





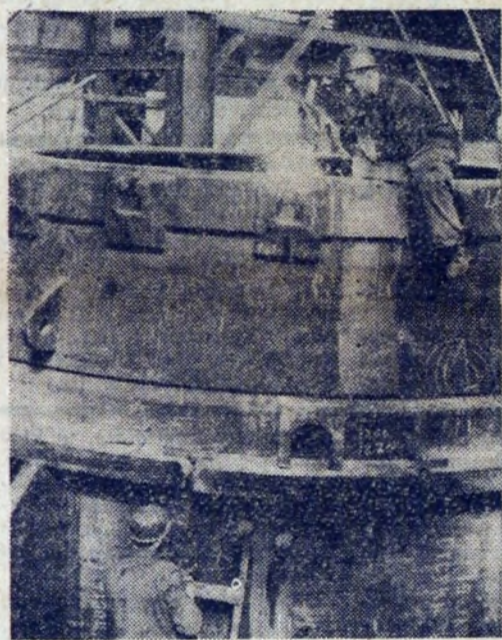


# NA WIELKIEJ BUDOWIE

Szereg razy pokazywaliśmy na naszych łamach budującą się stalownię tlenowo-konwertorową od zewnątrz. Dziś inaczej, pokazujemy jak wewnątrz olbrzymich widocznych z daleka hal pracują ludzie. Przy montażu konwertorów, elementów konstrukcji hal czy rurociągów. Od ich pilnej i sumiennej pracy pełnej wysiłku i poświęcenia w dużym stopniu zależy, czy obiekt ten, jeden z najnowocześniejszych w świecie, zostanie w terminie oddany do użytku. Warto w skrócie przypomnieć, że jeden konwertor daje kilkakrotnie więcej stali na dobę od największego pieca martenowskiego, że tańsza jest eksploatacja i koszty inwestycyjne, że już teraz buduje się specjalne urządzenia odpylające (oczyszczalnia wodna i elektrofiltry), aby zapobiec zwiększeniu zapylenia dzielnicy.



Oto spawacze. Pełno ich wszędzie. Na każdym kroku słychać syk ich aparatów i widać snopy spływających iskier.



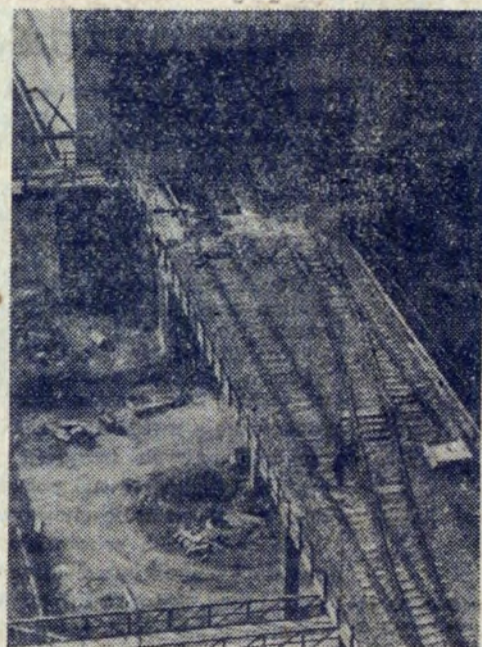
Tu montuje się cylindryczną część konwertora...



Jeszcze przy głowicy trzeba coś „podtubać”.  
Tekst i fot. S. GAWLIŃSKI



Na dużych wysokościach montuje się rurociągi. Pełna napięcia, niebezpieczna praca. Tu nie wolno mieć zawrotów głowy!



Po tych torach pojedą wagony wożące żelazo do przetopu w konwertorach.

## Załoga W-92 nie zapomina o postępie technicznym

O znaczeniu postępu technicznego w gospodarce narodowej, nie trzeba zbyt wiele mówić. Wystarczy wspomnieć, że na wszystkich odbywanych w ostatnich latach naradach, zjazdach i sympozjach noszących charakter gospodarczy - państwowy, jednogłośnie stwierdza się doniosłość jego znaczenia. Od jego wartości gatunkowej i dynamiki rozwojowej, zależy obraz naszego przemysłu i warunki bytowe społeczeństwa.

W dobie burzliwego rozwoju techniki, która spowodowała wygórowanie i zaostrenie światowych standardów wyrobów przemysłowych, nasza praca na tym odcinku musi być szczególnie aktywna i wytrwała. Huta im. Lenina jeden z największych i najnowocześniejszych zakładów przemysłowych w kraju, którego roczna produkcja w skali rocznej osiąga wartość miliardów złotych - docenia swoją pozycję w kraju i w świecie.

Ruch racjonalizatorski na terenie poszczególnych wydziałów kombinatu nabiera coraz większego rozmachu oraz znaczenia gospodarczego. Na szczególne uznanie zasługuje wydz. W-92, który nie będąc bezpośrednio zaangażowany w produkcji wyrobów hutniczych w poważnym stopniu przyczynia się do rozwoju nowoczesnej myśli technicznej na terenie kombinatu, dając państwu milionowe oszczędności. Należy wspomnieć, że za I i II kwartał br. wydział W-92 zajął II-gie miejsce we współzawodnictwie na odcin-

ku postępu technicznego w kombinacie. Podstawą sukcesów jest stała i umiejętna troska ze strony kierownictwa wydziału, zarządu KTiR-u oraz duża wiedza zawodowa i wyrobienie społeczne załogi, która nie szczędząc wolnych chwil poświęca się całkowicie tej pracy.

Opracowany przez kierownictwo wydziału, oraz aktywnie społeczno - polityczny wewnętrzny regulamin współzawodnictwa na czolowym miejscu stawia sprawę współzawodnictwa w dziedzinie postępu technicznego. Przyczyniło się to do intensyfikacji ruchu racjonalizatorskiego w wydziale. Na wyniki nie trzeba było długo czekać - technik Tadeusz Gajewski złożył wniosek w Wydziale P-62 na urządzenie przewijarki taśmy, która w chwili obecnej pracuje i zdaje doskonale egzamin. Wymieniony wniosek daje w skali rocznej przy założeniu pracy na jedną zmianę oszczędność około 2 mln złotych.

Inż. Wiesław Uchto złożył wniosek racjonalizatorski w Wydz. P-64 na urządzenie do zginania prętów w wiązkach. Do tej pory ładowane pręty do wagonów nie mogły przekraczać długości 12 m. Po zastosowaniu tego wniosku podwojono długość ładowanych prętów. Urządzenie w chwili obecnej pracuje bez zarzutu, dając duże korzyści.

W stadium opracowania dokumentacyjnego znajdują się wnioski racjonalizatorskie - zgłoszone przez techn. Tadeusza Gajewskiego i inż. Zygmunta Brzeskiego; podciągacz prętów i kształtowników dla Wydz. P-64 z zastosowaniem elementów elektronicznych, - dalej obrotnik kęgów podwieśzanych od Q = 5 do 15 t. dla P-62, następnie dwustronne hydrauliczne sterowanie bębnowi zwijarek dla P-62 i uniwersalna głowica rozwijarek wykładarki dla P-62.

Każdy z wymienionych wniosków po wprowadzeniu do eksploatacji przewidziany jest na uzyskanie ponad milionowych oszczędności w skali rocznej. Wiele wniosków i usprawnień poszczególnych pracowników Wydz. W-92 znajduje się w stadium wstępnych opracowań. Słowa uznania należą również kierownikom niektórych wydziałów produkcyjnych, którzy ze zrozumieniem podchodzą do sprawy modernizacji i unowocześnienia produkcji.

INŻ. STANISŁAW STRAMA

Inż. S. KWASNIEWSKI

## Więcej uwagi ze strony budowniczych dla Wydziału Wlewnic

Dnia 24 sierpnia 1964 r. odbyło się posiedzenie egzekutywy POP przy Wydziale Wlewnic P-51 z udziałem sekretarza OOP i kierownika I-40, RO ZZH, ZMS i NOT P-51. Tematem egzekutywy była analiza sytuacji na budowie Wydziału Wlewnic, w aspekcie zabezpieczenia Stalowni Konwertowo-Tlenowej w osprzęt stalowniczy.

Faktów takich można przytaczać bez liku. Opóźnienia wynikające na budowie w pracach budowlano-montażowych spowodowane są niewłaściwą koordynacją prac pomiędzy poszczególnymi wykonawcami i brakiem zainteresowania budową ze strony PPB HiL.

W wyniku niedotrzymania ustalonych i wielokrotnie zmienianych terminów około 1000 ton maszyn przeznaczonych dla Wydziału Wlewnic

W wyniku dyskusji stwierdzono, że opanowana w HiL produkcja wlewnic surówkowych pozwoli na bardzo znaczne obniżenie kosztów produkcji osprzętu stalowniczego po oddaniu do eksploatacji Wydziału Wlewnic, co będzie przynosić HiL około 50 milionów złotych oszczędności rocznie. I że nieuruchomienie w terminie wydziału wlewnic spowodowałoby niezabezpieczenie Stalowni Konwertorowej w wlewnicę i pozostały osprzęt stalowniczy w związku z występującym w całym hutnictwie deficytem wlewnic.

Termin oddania Wydziału Wlewnic do eksploatacji upływa z dniem 30 czerwca 1965 r. Wydział Wlewnic ma zostać wyposażony w około 220 urządzeń, z czego 90 proc. to prototypy poraz pierwszy zaprojektowane i wykonane w Polsce. W związku z tym należy liczyć się z poważnymi trudnościami, tak w montażu, jak i w rozruchu powyższych urządzeń.

Egzekutywa dokonując analizy sytuacji na budowie stwierdza, że przyczyną niedotrzymania terminów ukończenia poszczególnych prac budowlano-montażowych są sprawy niejednokrotnie drobne np.: nieocześnie toru z kostki granitowej na odcinku około 30 m uniemożliwia montaż 2 suwnic, nieocześnie czenie kanałów w oddziale przerobu mas uniemożliwia montaż około 150 t urządzeń itd.

## Śmierć na torach

Praca kolejarzy i pomocników, ludzi zatrudnionych na torach kolejowych jest szczególnie niebezpieczna. Wymaga skupienia, wielkiej ostrożności, bezwzględnej przestrzegania przepisów bhp. Jeżeli te warunki nie zostają dopełnione, nie trudno jest o nieszczęście. Zdarzyło się ono w naszej hucie przed kilkoma dniami.

Oto w dniu 26 sierpnia br. w godzinach rannych podstawiano w rejonie kafaru żużla skład wagonów. Miejsca było mało, stały tu bowiem żużlowozy. Zdecydowano je spiąć ze składem wagonów i zepchnąć nieco dalej. Zadania tego podjął się 26-letni manewrowy Franciszek Rypel, co niestety przyniosło mu śmierć. Z uwagi na brak zderzaków przy żużlowozie, został przygnieciony czołownią wagonu spychającego do korpusu sprzęgu automatycznego żużlowozu, ponosząc śmierć na miejscu. Denat zatrudniony był w HiL - Oddział Przewozów Stalownia od 30 października 1963 r., a więc nie pracował jeszcze nawet roku. Był przeszkolony w zakresie swoich czynności i bezpieczeństwa pracy, jak wszyscy nowoprzyjętym pracownicy.

Kto ponosi winę za ten tragiczny w skutkach wypadek? Niewątpliwie w pierwszym rzędzie sam Rypel, który nie

bacząc na grożące mu niebezpieczeństwo, wszedł między wagon i żużlowóz, nie zważając na brak zderzaków. Ale denat nie jest jedynym winnym wypadku, chociaż on właśnie poniósł najsurowszą karę, jaką jest utrata życia. Wina ciąży również na ustawiaczu, st. ustawiaczu oraz dyżurnym ruchu. W wyniku przeprowadzonych dochodzeń, ustawiacz E. Górnik został zwolniony z pracy w hucie, a st. ustawiacz W. Heretyk i dyżurny ruchu W. Trynka przesunięci na niższe stanowiska. Wyciągnięto również wnioski względem kilku osób z personelu technicznego, którym potrącono od 40 do 50 proc. premii.

Na marginesie tego tragicznego wypadku, warto jeszcze raz przypomnieć o obowiązku przestrzegania wszelkich, nawet drobnych i na pozór mało ważnych przepisów bhp. Kary niestety są tylko pośredkiem do likwidacji wypadków - nie przywracają życia. Chodzi o to, aby na co dzień, w każdej godzinie, w każdej minucie pracy w hucie pamiętać o grożącym niebezpieczeństwie, które czyha na nieostrożnych i lekkomyślnych pracowników. Czujność powinni wzmocnić również społeczni inspektorzy pracy, instruując załogę jak najczęściej, wyjaśniając wszelkie sprawy dotyczące bhp. A każde zalecenie inspektorów musi być bezwzględnie realizowane przez kierownictwo wydziałów, oddziałów i zakładów huty. Życie ludzkie drogo kosztuje... (dr)

## Członkowie partii w środowisku miejskim

Jedną z metod pracy partyjnej - jak wiadomo - jest aktywne działanie członków partii w miejscu zamieszkania. W tym celu na terenie naszej dzielnicy powołano zostały Terenowe Grupy Partyjne we wszystkich osiedlach. TGP zajęły się u nas wieli sprawami.

Metody i kierunki działania są różne, uzależnione zresztą od potrzeb i możliwości, jakie istnieją w danym środowisku. Całością zagadnień kieruje KD PZPR w Nowej Hucie, któremu z bardzo wydatną pomocą idzie w tych sprawach KF Huty im. Lenina. TGP przydały się do rozszerzenia działalności społecznej, takiej jak uaktywnienie Komitetów Osiedlowych i zachęcenie w ten sposób mieszkańców do pracy w ramach czynów społecznych na swoim własnym podwórku, dla upiększenia swojego własnego miejsca zamieszkania. Są to renowacje zieleni, układanie chodników, naprawa dróg, budowa ogródków zabaw dla dzieci i placów wypoczynkowych dla osób starszych, a na osiedlu Uroczym towarzysze postarali się o wybudowanie fontanny, której wartość okreś-

la się na przeszło trzysta tysięcy złotych. W sumie czyni społeczne, wykonane w tym roku szacuje się na kilkaset tysięcy zł.

W kilku osiedlach z inicjatywy i przy wydatnym nakładzie pracy TGP powołano Społeczne Sądy Osiedlowe. Sądy te w bardzo wielu przypadkach przyczyniły się do zlikwidowania sporów między sąsiadami i nieporozumień w rodzinach. Pomogły one również w zabezpieczeniu budynków mieszkalnych przed ich zanieczyszczeniem i dewastacją. Tam, gdzie istnieją Społeczne Sądy Osiedlowe, widoczne jest też poszanowanie krzewów i trawników upiększających przecież naszą dzielnicę. Oczywiście, działacze w zespołach Społecznych Sądów Osiedlowych musieli poświęcić bardzo wiele czasu na przeprowadzanie rozmów z osobami nie szanującymi dobra społecznego. W każdym razie wysiłek ten nie idzie na marne.

Zainteresowania TGP idą bardzo często w kierunku ulepszenia pracy sieci handlowej i usługowej. TGP żyją zadaniami szkół, służby,

zdrowia, ośrodków kultury, sportu, wypoczynku, oraz żłobków i przedszkoli. W ten sposób wysiłki TGP w Nowej Hucie sprzyjają bliższemu powiązaniu partii z masami. Prace te przyczyniły się do ogarnięcia wpływem partii nowych dziedzin życia.

Obecnie, mimo okresu letniego, kiedy najczęściej jest urlopowi i najmniej ludzi do pracy, w działalności partyjnej w TGP zahamowania się nie odczuwa. Jest nawet jeszcze więcej roboty. Przed TGP postawiono obowiązek wzmocnienia aktywności organizacyjnej i polityczno-oświatowej.

Ogrom pracy jaki realizowany jest w TGP, wymaga jednak wiele wysiłku ze strony członków partii. W tej wielkiej pracy nie powinno zabraknąć ani jednego członka i kandydata partii. Tutaj każda praca członków i kandydatów partii jest wysoko ceniona i trzeba, aby wszyscy towarzysze zgłaszali się w swoich TGP. Praca w TGP jest obowiązkiem statutowym. Członkiem partii powinno się być nie tylko w zakładzie pracy, lecz również i w miejscu zamieszkania.

JEREMIASZ WAJLER

Inicjatywa zrealizowana — Biuro Zamiany Mieszkań otwarte!

JEŚLI CHCESZ WYGODNIEJ MIESZKAĆ

Ileż to razy słyszy się narzekania: mieszkam na jednym końcu miasta, a pracuję na drugim, muszę dojeżdżać, tracić czas! Albo: mamy dość duże mieszkanie, ale na piątym piętrze, a serce już nie takie jak za młodych lat.

Wszystkim tym, pragnącym poprawić swoje warunki mieszkaniowe drogą zamiany, spieszę donieść, iż marzenia ich mogą się teraz spełnić o wiele łatwiej, niż dotychczas. Oto od 1 września zostało uruchomione Biuro Zamiany Mieszkań.

Dla dokładnego zrelacjonowania tej interesującej wielu mieszkańców naszej dzielnicy i całego miasta sprawy, udaje się na Al. Krasińskiego nr 18, gdzie w pomieszczeniach Wydziału Lokalowego DRN Zwierzyniec znalazło się miejsce także dla tej nowej placówki, mającej ułatwić ludziom życie.

W zasadzie Biuro zostało otwarte z dniem 1 bm. Jednak dopiero za kilka dni ruszy całkowicie; na razie personel jego stanowią pracownicy Wydziału Lokalowego DRN Zwierzyniec.

Oczywiście usługi Biura, jak każdej placówki usługowej — są odpłatne. Trzeba przyznać, że cennik jest umiarkowany. Dla przykładu kilka liczb. Opłata za zgłoszenie mieszkania do zamiany wynosi 50 zł.

Należy się spodziewać napływu zgłoszeń ze wspólnych mieszkań. Pytanie więc jak będą załatwiane takie sprawy, nie należące przecież do najłatwiejszych. Jeśli zamiany przagną dokonać wszyscy lokatorzy wspólnego mieszkania — sprawa nie będzie skomplikowana.

śliwością, bardzo zle świadectwo wystawiającą wnoszącym sprzeciwu. Ta droga rozładowania sporów wewnątrz-mieszkańczych, współlokatorskich zatargów, niesnasek i nieważności stoi obecnie otworem dla wszystkich pragnących z niej skorzystać.

I dla Nowej Huty działają...

ność tej placówki może stać się niezwykle użyteczna. Wszyscy obserwujemy rano przepelnione tramwaje zmierzające z naszej dzielnicy w kierunku Ronda.



Piękne bloki Nowej Huty. Ale i u nas sprawa zamiany mieszkań jest aktualna.

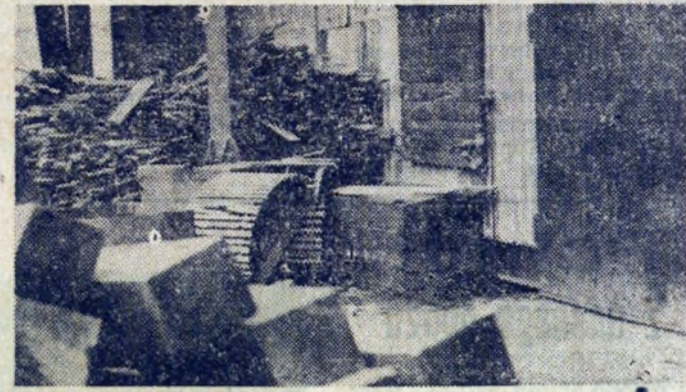
Zainteresowanym podają dla ułatwienia, że oprócz pisemnego zgłoszenia chęci zamiany z dokładnym podaniem co się pragnie zamienić, a więc ilości posiadanych izb itd., oprócz opłaty w kwocie 50 zł, należy przedstawić ważny przydział na zajmowane mieszkanie.

IRENA KOZIEMSKA

Kto winien?

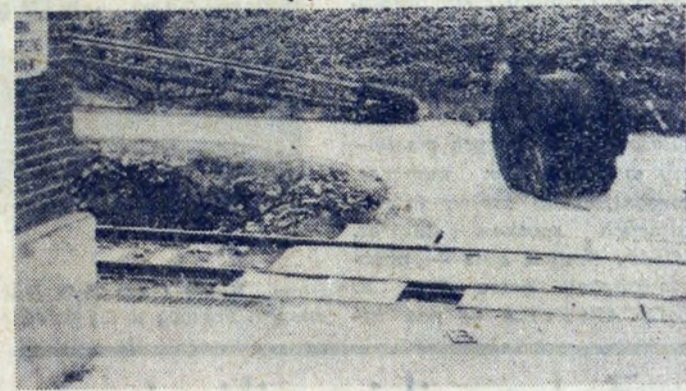
Lekceważenie przepisów i marnotrawstwo

Z głównej drogi skręcamy w prawo. Mijamy zbiornik mazu i znowu skręt. Zwalniamy. Jedziemy drogą biegnącą przez zaplecze Stalowni.



(1)

Obok drogi pełno nazwanego drzewa i żelaza. Sporo leży niemal na samej drodze, poważnie utrudniając ruch.



(2)

W razie pożaru nie na wiele przydałby się piasek ze stojącej tu skrzyni i kran z wodą. Chyba, że kopatę, wiadro i wąż zastąpi się czapką.



(3)

Nie trzeba daleko chodzić. Fotografuję niemal nie ruszając się z jednego miejsca. Oto stos drzewa. Suche. Jako zabezpieczenie p-pożarowe wisi na ścianie pusta tablica bez jakiegokolwiek wyposażenia.

Niedaleko pod ścianą rdzewieją elementy jakichś urządzeń. Leżą, niszczą się i tarasują wjazd do hali (fot. 3).

Lekceważenie przepisów pożarowych, marnotrawstwo materiału i utrudnianie ruchu kołowego. Czy nie za wiele jak na tak małą przestrzeń na jaką się wszystko znajduje? Czy kierownictwo wydziału chodzi tylko po tzw. „Trasie turystycznej”? Możliwe.

Tekst i fot. S. Gawliński

Ze sportu

Czołowe rakiety Polski Południowej w sali Hutnika

Jedną z najciekawszych imprez sportowych nadchodzącej niedzieli będzie w Nowej Hucie strefowy turniej tenisa stołowego. Weźmie w nim udział 16 najlepszych zawodników z okręgów: opolskiego, łódzkiego, kieleckiego, rzeszowskiego i krakowskiego.

Początek gier w sali Hutnika (ul. Bulwarowa 16) o godzinie 9. Wstęp bezpłatny. Turniej zapowiada się bardzo ciekawie.

Wyniki okręgowego turnieju klasyfikacyjnego: SENIORZY: 1. Wcisło (Wanda), 2. Kawa (Hutnik), 3. Chajdecki (Hutnik), 4. Sulowski (Legia Kraków), 5. Matuszkiewicz, 6. Matuszkiewicz (Beskid Andrychów), 7. Z. Iliczek (Hutnik).

W najbliższą niedzielę w Łodzi odbędzie się ogólnopolski turniej kobiet o puchar PZTS. Wśród 10 czołowych zawodniczek, wyznaczonych do startu w turnieju, są dwie reprezentantki Nowej Huty: Lidia z Wandy i Ratzko z Hutnika.

SIATKARZE PRZED ROZGRYWKAMI O WEJŚCIE DO I LIGI

Siatkarze Hutnika rozpoczęli już ostatnie przygotowania do rozgrywek eliminacyjnych o wejście do I ligi. W rozgrywkach tych wezmą udział 24 zespoły.

Hutnik zakwalifikowany został do grupy I wraz z drużynami Stali Mielec, AZS Gliwice, i Stali Turów Bogatynia.

ŻUŻLOWCY JADĄ DO LUBLINA

Po pięknym sukcesie, jakim było zwycięstwo nad przodownikiem tabeli, Włókniarzem Częstochowa, drużyna żużlowa Wandy wyjeżdża w niedzielę do Lublina na mecz z Motorem.

NAŚLADOWNICTWO WSKAZANE

Niedawno powrócił z obozu zespół dźduzo klubu sportowego Wanda. Wiele naszych drużyn wyjeżdża w okresie letnim na zgrupowania szkoleniowo-kondycyjne.

PIŁKA RĘCZNA

W niedzielę 6 września rozpocznie się druga runda rozgrywek o mistrzostwo klasy A. Bardzo interesujące spotkanie oglądać będziemy w Nowej Hucie.

PIERWSZY MECZ W LIDZE JUNIORÓW

Table with 3 columns: Rank, Name, Points

PIŁKARZE HUTNIKA JADĄ DO JAWORZNA

W kolejnym meczu o mistrzostwo ligi okręgowej, zespół Hutnika grać będzie w Jaworznie z tamtejszym Górnikiem.

DRUŻYNA WANDY — BEZ PORAŻKI

Piłkarze Wandy pokonali w kolejnym meczu o mistrzostwo klasy B LZS Gdowiankę 8:1 i w tej chwili prowadzą w tabeli bez straty punktu.

ŻUŻLOWCY JADĄ DO LUBLINA

Po pięknym sukcesie, jakim było zwycięstwo nad przodownikiem tabeli, Włókniarzem Częstochowa, drużyna żużlowa Wandy wyjeżdża w niedzielę do Lublina na mecz z Motorem.

NAŚLADOWNICTWO WSKAZANE

Niedawno powrócił z obozu zespół dźduzo klubu sportowego Wanda. Wiele naszych drużyn wyjeżdża w okresie letnim na zgrupowania szkoleniowo-kondycyjne.

PIŁKARZE HUTNIKA JADĄ DO JAWORZNA

W kolejnym meczu o mistrzostwo ligi okręgowej, zespół Hutnika grać będzie w Jaworznie z tamtejszym Górnikiem.

DRUŻYNA WANDY — BEZ PORAŻKI

Piłkarze Wandy pokonali w kolejnym meczu o mistrzostwo klasy B LZS Gdowiankę 8:1 i w tej chwili prowadzą w tabeli bez straty punktu.





# NA EKRAKACH Nowej Huty

## „NAGIE OSTRZE”

Produkcja: anglo-amerykańska  
Reżyseria: Michael Anderson

Kino: Światowid

A więc możemy po raz ostatni obejrzeć naszą wieloletnią sympatią ekranową Gary Coopera. Zył jeszcze w 1961 r. — nie przypuszczano wtedy zapewne, że to jego pożegnanie z kamerami. Świętym aktor, który przeszedł już do historii filmu światowego. Nazwisko to stanowi magnes, który przyciągnie niewątpliwie do sali kina Światowid wielu kinomanów. Ale byłoby niesprawiedliwością nie zwrócić uwagi na inne wartości filmu powstałego w oparciu o znaną powieść Maxa Ehrlicha „Pierwszy pociąg do stacji Babilon”. Sensacyjny scenariusz z tej sensacyjnej powieści jest dziełem Josepha Stefa-

no, mistrza w robocie filmów z dreszczem.

Przywykliśmy oglądać przez wiele lat Gary Coopera w innych rolach, niż ta jego ostatnia. Tym szczerzej musimy mu



Scena z filmu „Nagie ostrze”

przyznać, że skala jego uzdolnień aktorskich była niezwykła. Stary, ale nowy w tym filmie Gary Cooper pozostanie

w pamięci taki właśnie, jakim go oglądaliśmy w „Nagim ostrzu”.

Ponieważ cała rzecz polega na poincie filmu, naprawdę świetnie tym razem wypunktowanej, nie można zdradzić treści. Powiedzmy tylko, że przeżywa się chwile grozy, że napięcie trzyma widza do końca filmu, że niejednen dreszcz wstrząsa nim w czasie śledzenia akcji.

Można temu filmowi wróżyć nie mniejsze powodzenie, niż

„Myazy, która ryknęła”, a na ten ostatni film często brakowało biletów. Nawet telewizja nie zaszкодziła. ik.

# W O B I E K T Y W I E



Góralski styl, w jakim zbudowany jest Śródek, świetnie harmonizuje z pięknym pejzażem. TEKST I FOTO: J. BROZEK

Powodem naszych częstych odwiedzin w Śródcach Niżnych jest duże zainteresowanie pracowników kombinatu tym nowym ośrodkiem wypoczynku. Nasze sprawozdanie jest raczej optymistyczne. Remont budynku jest już prawie na ukończeniu. Zostały tylko roboty malarskie i wyposażenie wnętrza. Nieco dłużej potrwają prace przy wykończeniu nowego budynku Stacji Turystycznej z pełnym wyposażeniem, na około 20 miejsc. 93 miejscami natomiast dysponować będzie budynek Ośrodka, z których 73 przeznacza się dla pracowników huty, 20 zaś — dla turystów.



## Kącik PTTK

### 12-13 września Rajd motorowy

W dniach 12 i 13 września br. Oddziałowa Komisja Turystyki Motorowej PTTK Huty im. Lenina, Rada Zakładowa przy współpracy Komitetu Fabrycznego ZMS oraz LOK-u i ZBoWiD-u w Nowej Hucie urządza I Rajd Motorowy dookoła Krakowa i Nowej Huty.

Cel rajdu jest następujący:

- 1) Pokazanie uczestnikom dorobku hutnictwa polskiego ziemi krakowskiej,
- 2) Zapoznanie z rozwojem tejże ziemi i dzielnicy Nowa Huta,
- 3) Poznanie najpiękniejszych rejonów Krakowa i dzielnicy Nowej Huty wraz z licznymi zabytkami kultury,
- 4) Upowszechnienie turystyki motorowej i podnoszenie kultury wycieczkowania.

Rajd rozpocznie się w dniu 12. IX. br. o godzinie 7.00 przy Alei Lenina nad Zalewem dla trasy nr 1, a dla trasy nr 2 o godzinie 13.00 spod Dyrekcji Huty im. Lenina. Zakończenie nastąpi w dniu 13. IX. br. w godzinach od 16.30 do 17.30.

W rajdzie mogą brać udział posiadacze motopedów, skuterów, motocykli i samochodów osobowych.

Wpisowe od uczestnika wynosi 30 zł. Drużyny winny liczyć od 3 do 5 pojazdów. Zgłoszenia indywidualne i drużynowe należy kierować na adres: Oddział PTTK Huty im. Lenina do dnia 10. IX. br.

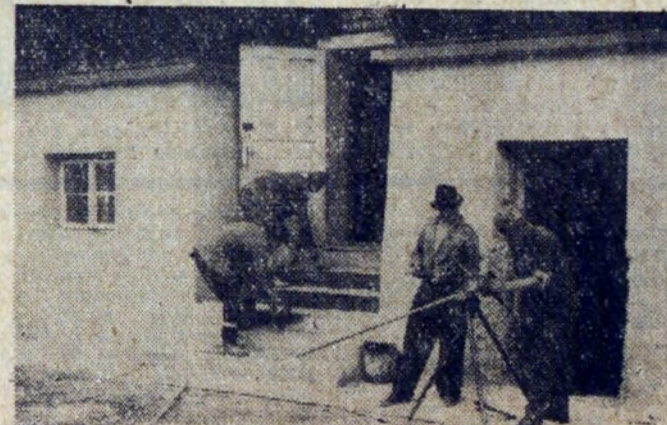
Do najatrakcyjniejszych punktów programu rajdowego należy: strzelanie z broni małowadrowej na strzelnicy w koszarach MO przy ul. Mogińskiej, szybkościowe gotowanie najsmaczniejszego posiłku w kocherach, o godz. 21.00 wspólne ognisko.

## NOWOŚCI TECHNICZNE

### IMPORT STALI

Ocenia się, iż w roku 1963 USA importowały 5 mln ton stali, eksportując 2,3 mln ton. Również pod względem wartości import amerykański w tej dziedzinie był wyższy od eksportu, chociaż tu deficyt był nieco mniejszy.

Najwięcej stali importowano z Japonii, kosztem zmniejszenia przywozu z Belgii, Luksemburga i Niemiec zachodnich. W ciągu pierwszego półrocza 1963 r. USA importowały 2.365,375 ton stali za sumę 280 mln dolarów.



To już ostatnie prace murarzy i hydraulików...

Kierownik Ośrodka Stanisław Rednarowski i kier. Oddz. PTTK Hil — Zbigniew Jaworski zastanawiają się nad urządzeniem wnętrza. Świeże, pieleniskie powietrze sprzyja powstawaniu dobrych pomysłów.

Tuż obok domu powstanie miasteczko z domków campingowych, typu „Graż I”. Będą to domki czteroosobowe. Duży plac zabaw dla najmłodszych, boiska sportowe do siatki i kosza — dla dorosłych, to jeszcze jeden dodatek do pięknej okolicy Trzech Koron. Urlop w Śródcach Niżnych będzie więc na pewno należał do najmilej spędzonych czasów.

## Kącik filatelistyczny

### Stroje w Japonii



Stroje ludowe w filatelistyce, to temat nie rzadko spotykany, jednak zawsze mile widziany przez zbiraczy.

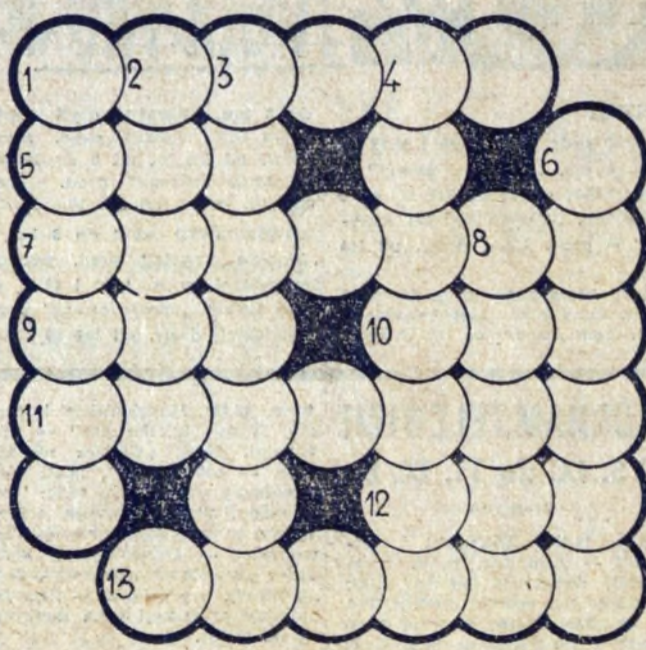
Tym razem w naszym kąciku mamy znaczek przedstawiający Japonkę w oryginalnym „kimonie” i charakterystycznym uczesaniu w duży węzeł podtrzymywany barwnym grzebieniem i ogromną szpilą. Znaczek koloru kremowego, rysunek stroju — czerwony z białopopielatym wzorem. (kp)

## KSIĄZKI NADEŚLANE

- „STUDIA NAD PRAWEM” — S. Sreniewskiego ukazały się nakładem KIW-u w cenie 50 zł.
- To samo wydawnictwo, popularnej Książki i Wiedzy wydało również nast. pozycje:
- „NAZIŚCI ZNOW U WŁADZY” — T. H. Tetensa, „NA WYSPIE” — H. Adamczewskiej, „O TOLERANCJI” — M. Kozakiewicz, „ROZMIOWY O GOSPODARCE”, „STATUT POLSKIEJ ZJEDNOCZONEJ PARTII ROBOTNICZEJ”, „ZAWIANE SLADY” — Janiny Wierzbowskiej II tom „FILOZOFOWIE O RELIGII”, „KALENDARZ ROBOTNICZY NA ROK 1964”, zawierający jak zwykle szereg ciekawych informacji.
- Sygnalizujemy pozycje wydane przez Czytelnik: „ORZECH I NIMFA” — M. Wawrzkieвича — 10 zł, „WĘDRÓWKI PO SCIEŻKACH WSPOMNIENIA” — M. Jaroż — 15 zł, „13 BAJEK Z KRÓLESTWA” — L. Kozłowski — 15 zł, „DZIWNIE DZIWI SIĘ PLOTARZ” — W.
- Grodzieńskiej — 12 zł, „EMMA” — J. Austen — 30 zł, „MOST NA DRUGĄ STRONĘ” — M. Kotowski — 8 zł, „IRONIA LOSU” — P. Guimarda — 12 zł, „WOJNA Z ANIOŁEM” — E. Stanova — 30 zł, „CUDZA KREW” — Simone de Beauvoir — 22 zł, „DLUGIE MORZE” — F. Fenikowskiej — 40 złotych.
- „Kot i mysz” — Günтера Grassa można polecić z czystym sumieniem. Ten młody (ur. w 1927 r.) pisarz niemiecki urodził się w Gdańsku i tu toczy się akcja jego powieści. Jest jednym z najbardziej oryginalnych i najbardziej obiecujących pisarzy niemieckich młodego pokolenia. Do literatury doszedł po okresie zainteresowań rzeźbą i grafiką. Rozgłos przyniosła mu już jego pierwsza powieść „Błaszany bębenek” wydana po zbiorze wierszy i prozy. Autentyczność, precyzja realów — no i niewątpliwie sentyment do Polski cechuje świetną prozę Grassa.

## Rozrywki umysłowe

### KRZYŻÓWKA

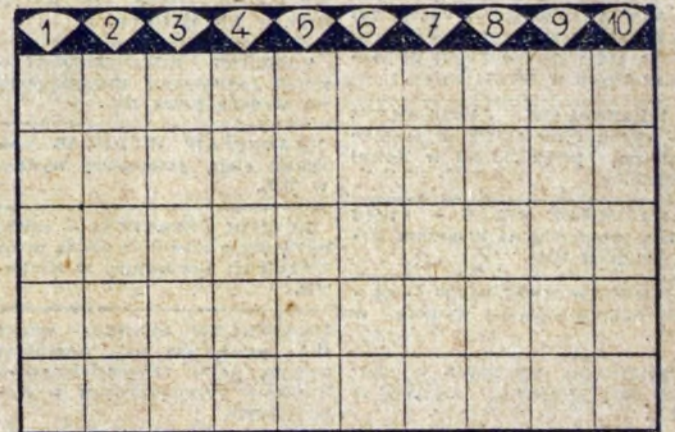


Do pionowych rzędów figury wpisać 10 wyrazów pięcioliterowych według podanych niżej określeń, a następnie wykreślić z nich wszystkie litery wchodzące w skład „klucza pomocniczego”, którym jest siedmioliterowy wyraz o znaczeniu: nazwisko wynalazcy penicyliny. Nieskreślone litery czytano pionowo w poszczególnych rzędach, utworzą rozwiązanie.

**ZNACZENIE WYRAZÓW:**

1. niedorozwinięty umysłowo,
2. imię popularne wśród Węgrów,
3. współczesny poeta polski, autor znanego poematu „Zołnierska droga”,
4. kręgowiec wodny o węzowatej postaci, zbliżony do ryby,
5. kraj arabski, którego stolicą jest miasto Sana,
6. przyrząd do podnoszenia ciężarów,
7. światło błyskowe stosowane przy robieniu zdjęć,
8. treść jakiegos utworu,
9. zajęcie, czynności,
10. kalemka nie mogąca mówić.

### ELIMINATKA



Rozwiązania prosimy kierować pod adresem redakcji do dnia 11 IX br. (decyduje data stempla pocztowego) z dopiskiem na kopertach „Rozrywki umysłowe”. Wśród Czytelników, którzy nadsyłają przynajmniej jedną prawidłową odpowiedź, redakcja rozlosuje nagrody w postaci BONÓW KSIĄZKOWYCH.

Krzyż, 9. Opole, 10. Łódź, 11. Olsztyn.

#### SZYFROGRAM

KSIĄZKA TO ŹRÓDŁO WIEDZY — NAJWAŻNIEJSZA, NA POZYTYWNEJ NAJWIĘKSZA BRON KULTURY LUDZKIEJ.

(Maksym Gorki)

WYRAZY POMOOCNICZE: 1. Kijów, 2. niedziela, 3. żerdź, 4. kruczyna, 5. jelen, 6. pożyćka, 7. duto, 8. jastrząb, 9. żniwo, 10. tuja, 11. kino, 12. szyja.

#### QUIZ

1. lama — Ameryka południowa, 2. jak — Tybet, 3. żubr — Europa, 4. lemur — Madagaskar, 5. żyrafa — Afryka,

### Fraszka aktualna

#### O NIEKTÓRYCH

Co komu po sobocie  
Kto w tygodniu odpoczął  
przez robocze

Kraków ul. Wielopole 1  
Drukarnia Prasowa

G-45