

▲ Co myślę o ZMS? — str. 2.
▲ Dlaczego pomijane? — str. 3.
▲ Rozrywkł umysłowe. W obiektywce. — str. 8.

GŁOS NOWEJ HUTY

Rok VIII Nr 4 (372) Kraków, 25. I. — 31. I. 1964 r. Cena 50 gr.

AKTUALNOŚCI NOWOHUCKIE



Sezon choinek noworocznych jeszcze trwa. W szkołach i przedszkolach na terenie Nowej Huty odbywają się liczne imprezy choinkowe dla dzieci.

Wprawdzie dużo zrobiono, aby znaki drogowe były aktualne i w dobrym stanie, niemniej jednak zdarzają się takie oto „braki”. Warto odnowić.

TEKST I FOTO: J. BROŻEK

Ostatnie dni stycznia pod znakiem wysokiego przekroczenia zadań w Stalowni i Walcowni Gorącej

Świetna passa Stalowni trwa w dalszym ciągu. Załoga — mimo niełatwych warunków zimowych, napiętych planów i nie zawsze dobrego zaopatrzenia we wsad — pracuje niezwykle równomiernie, bijąc rekordy produkcyjne. W chwili pisania tej informacji nadwyżka wynosiła 8.150 ton stali, w sobotę powinna już „podskaoczyć” do ok. 9 tys. ton, a na koniec miesiąca uda się być może osiągnąć równy wynik: 10 tys. ton stali ponad plan.

Które obszary martenów przodują? Okazuje się, że nie ma obecnie załóg wysuwających się naprzód, jak też pozostających w tyle. Wszystkie obszary pieców martenowskich tworzą jednolity, dobrze z sobą zgrany zespół. Wszystkie — mają wysoko przekroczone plany. Ambicją stalowników jest maksymalnie

wysokie przekroczenie planu styczniowego, aby w lutym i marcu „szturmować” wyznaczone sobie zadanie: 15 tys. ton stali ponad plan, wartość 41 mln złotych.

Obecnie odbywają się w wydziale otwarte zebrania grup partyjnych i grup związkowych, na których omawia się podjęcie dalszych zobowiązań na cześć XX-lecia PRL. Fałszywe zobowiązania w Stalowni nieustannie wzbiera, a dowodem tego jest zgromadzenie już 100 mln złotych oszczędności.

Na podkreślenie zasługują przedsięwzięcia załogi, które mają na celu skrócenie napraw zapobiegawczych pieców martenowskich i osiągnięcie oszczędności materiałowych. Tak np. z powodzeniem stosowana jest nowa metoda wykonywania trzonów pieców martenowskich z masy magnezytowej. Pierwsze wyniki, to skrócenie czasu

wykonywania tej operacji z 5 proc. tzw. zadanego czasu na 3 proc. Różnica na pozór niewielka, ale wiemy co znaczy prawo dużych liczb. Wynik pomnożony przez produkcję daje ogromną — być może nawet milionowej wartości — dodatkową produkcję stali. Nową metodę „zaadoptowali” na podstawie doświadczeń hutników czechosłowackich: inż. Jerzy Zięba, technolog Stalowni inż. Tadeusz Stan, kierownik Oddziału Remontów inż. Aleksander Karpala, zast. głównego stalownika inż. Tadeusz Banach. Duży wkład pracy wniósł ponadto starszy wyłapiacz Kazimierz Jura. Należy zwrócić uwagę na jedną sprawę: powodzenie przedsięwzięcia zależy w dużym stopniu od ZMO. Stalownicy apelują o regularne nadsyłanie im milionowego magnezytu, o dobre zaopatrzenie, gdyż bez tego ich wysiłki nie dadzą należytych rezultatów.

Najlepsze brygady (zmiany) w Stalowni? Obecnie najlepsze rezultaty osiąga brygada IV inż. Bolesława Gulińskiego i brygada I inż. Wojciecha Kaszuby. Stalownikom dzielnie sekundują w ich wysiłkach remontowcy HPR-u. Pracują coraz lepiej, coraz staranniej, skracając do minimum postoje remontowe. Za przyspieszenie ostatniego remontu marteny nr 8 (który właśnie dziś wchodzi do ru-

(Dalszy ciąg na str. 2.)



W Nowej Hucie rozwija się coraz lepiej szlachetna iniektywa honorowego krwiodawstwa. Z wielu zakładów pracy zgłaszają się całe grupy pracowników, którzy postanowili oddać jednorazowo krew dla chorych. Na zdjęciu: dokonywanie prób krwi.



Tabor MPK w Krakowie wzbogacił się ostatnio o kilkanaście nowych wozów autobusowych. Część z nich kursuje w naszej dzielnicy, przyczyniając się do poprawy sytuacji komunikacyjnej.



Napływają dalsze zobowiązania z okazji XX-lecia PRL

Najwięcej i najcenniejszych zobowiązań dla uczczenia XX-lecia Polski Ludowej podjęła — jak dotąd — załoga Stalowni. Wszystkie oddziały, wszystkie brygady, słowem cała załoga podejmuje nadal wiele zobowiązań i czynów społecznych, które mogą być przykładem dla całej huty.

Ostatnio otrzymaliśmy zobowiązanie załogi Oddziału Przerobu Żelaza pracującej pod kierownictwem tow. Władysława Straszaka. Jej czyn XX-lecia PRL polega na przerobieniu w okresie br. 10 tys. ton żelaza nieusadowego na żelazo wadliwe, poza normalnymi zadaniami produkcyjnymi. Wartość tego zobowiązania wynosi 13 mln złotych.

Równie cenne zobowiązanie zgłosił Oddział Strzałowy, którego kierownikiem jest

(Dokończenie na str. 2)

Koncerty dla hutników

Ostatnio, w „Ognisku Młodych” ZMS Domu Kultury HiL odbył się interesujący koncert muzyki polskiej w wykonaniu studentów Wyższej Szkoły Muzycznej w Krakowie. Inicjatywę tę podjęto dla uczczenia XX rocznicy PRL, koncerty odbywać się będą we wszystkich placówkach ZDK HiL, przy ul. Majakowskiego 2, w „Ognisku Młodych” i Dziecięcym, w DMH, Klubie NOT.

Te ciekawe imprezy, których inicjatorami są ZMS-owcy z Wyższej Szkoły Muzycznej i z Huty im. Lenina, oraz Ognisko Młodych ZDK HiL, odbywać się mają w Nowej Hucie co dwa tygodnie. Już pierwszy koncert cieszył się dużym uznaniem zebranych publiczności, głównie młodzieży, pracowników kombinatu i mieszkańców dzielnicy. Sądzimy, że i następne zyskają powodzenie. bs.

ONI PRZODUJĄ

Przedstawiamy dziś członków przodujących brygad Dolomitowni Zakładu Materiałów Ogniotrwałych: elektryków pracujących pod kierunkiem mistrza W. Walczaka i brygadziści M. Stanisławczyka oraz ślusarzy, którymi kieruje mistrz F. Sliwiński i brygadziści J. Solarz. Brygady liczą łącznie 21 osób, niestety wszystkich nie zastaliśmy na zmianie.

Czym zasłużyli na to wyróżnienie? Dolomitownia podjęła niezwykle cenne zobowiązanie produkcyjne, witające zbliżającą się rocznicę XX-lecia Polski Ludowej. Opiewa ono na przekroczenie rocznego planu w dolomicie o 2,7 tys. ton oraz w wapnie o 1,8 tys. ton. Wartość zobowiązania równa się kwocie ponad 2 mln zł. I właśnie przedstawiane przez nas brygady ślusarzy i elektryków aktywnie włączyły się do podjętego zobowiązania, gwarantując zabezpieczenie jego realizacji poprzez utrzymanie w stałej sprawności wszystkich urządzeń w wydziale. Trzeba też dodać, że brygadziści Stanisławczyka oraz Solarza zgłosiły na ostatniej KSR akces do walki o tytuł Brygad Pracy Socjalistycznej.

A oto (od lewej z góry): Józef Pankrat spawacz, Wacław Mizgalski ślusarz, Marian Zmudzki ślusarz, Julian Kupiec spawacz, Marian Barus spawacz, Józef Pankrat spawacz, Wacław Walczak mistrz elektr., Jan Solarz po. mistrz ślus., Mieczysław Stanisławczyk brygadziści elektryków, Jan Stanisławczyk i elektryk, Józef Kania i elektryk, Jakub Cygan elektryk-ślusarz, Andrzej Bednarczyk i elektryk i Stefan Janusz II elektryk.

Fot.: St. Gawliński

PRZED KSR HUTY

Małe konferencje Samorządu Robotniczego zakończyły swe obrady nad planami produkcyjno-ekonomicznymi 1964 r. Jak nas informuje przewodniczący Rady Robotniczej — tow. ANTONI KOMÓRKA — trwają obecnie intensywne przygotowania do Konferencji Samorządu Robotniczego Huty, która odbędzie się w najbliższym czasie.

Zakłady i wydziały zatwierdziły zadania gospodarcze obejmujące produkcję i wskaźniki ekonomiczne. Podjęte zostały także dodatkowe zadania w asortymentach koksu — 22 tys. t. stali surowej — 25 tys. t. w kęsach i kęsach — 57 tys. to. w profilach drobnych i w drucie — 25 tys. t. Dokonywane obecnie przeliczenia wskaźników i planów produkcji huty, wskazują na to, że wartość produkcji towarowej osiągnie granicę 11,5 mld zł, co stanowi będzie ponad sześcioprocentowy wzrost w stosunku do wykonania z ubiegłego roku. W poszczególnych asortymentach wzrost produkcji kształtować się będzie w granicach od 0,8 do 13,3 proc.

Realizacja tych zadań wymaga daleko posuniętej mobilizacji wszystkich środków i sił, całej załogi, a także dalszego zdecydowanego eliminowania trudności, które w jakikolwiek sposób hamują wzrost produkcji. Trzeba wyraźnie powiedzieć, że dyrektury w zakresie asortymentów węglapochodnych i surowki są bardzo wysokie. Wykonanie zadań będzie wymagać ogromnego wysiłku. Należy jednak dodać, że kierownictwo huty czyni energiczne starania w Zjednoczeniu, o poddanie w/w wskaźników analizie i o ich korektę.

Zamierzenia techniczne, jakie zostaną wprowadzone celem zagwarantowania zadań produkcyjnych, obejmują bardzo bogaty wachlarz. Należy nadmienić, że między

Zapraszamy na spotkanie

Czytelników i Sympatyków „Głosu Nowej Huty” zapraszamy w dniu 4 lutego na spotkanie z Redakcją, które odbędzie się w Zakładowym Domu Kultury HiL przy ul. Majakowskiego 2, o godzinie 18.30.

Celem spotkania będzie rozmowa o roli, jaką spełnia „Głos” w nowohuckim środowisku.

innymi w br. wprowadzonych zostanie szereg przedsięwzięć zdążających do poprawy wskaźników wydajności taśm aglomeracyjnych; na wielkich piecach zostaną przeprowadzone próby zastosowania przesiewaków wibracyjnych koksu; w stalowni martenowskiej przebudowane zostaną piece nr 7 i 9 dla umożliwienia opalania ich paliwem wysokokalorycznym; podjęte będą przedsięwzięcia dla opanowania produkcji stali na blachy głębokotłoczne do ocynowania elektrolitycznego; rozszerzona zostanie produkcja stali półuspokojonej krzemowej. W walcowniach, do najważniejszych zamierzeń należy zaliczyć: przeprowadzenie drugiego etapu modernizacji Walcowni-Zgniatacz, poprzez zastosowanie suwnicy kleszczowej nr 4, suwnicy podłogowej nr 4 i dodatkowego wózka wlewkowy; w Walcowni Blach Gorących — wybudowanie pieca przepychowego nr 4 i oddanie go do eksploatacji oraz uruchomienie kombinowanego agregatu cięcia i rozwijania. Należy podkreślić, że na tym odcinku konieczna będzie duża koncentracja działania ze strony Pionu Inwestycji Huty, celem bezwzględного dotrzymania planowanych terminów poszczególnych inwestycji. W Walcowni Blach Zimnych przeprowadzone zostaną zamierzenia zwiększające produkcję i poprawiające jakość blach. Także i zakłady ZK i ZO podjęły szereg przedsięwzięć z zakresu technologii, mechanizacji i automatyzacji.

Ustalane dla huty dyrektywne wielkości planowe w zakresie wskaźników pracy, a więc zatrudnienia, średnich płac i funduszu sytuacja gospodarczej. Ten stan rzeczy, ujęty w uchwałach KSR huty z dnia 13. 9. 1963 r. oraz wynikający z uchwał XIV Ple-

(Dokończenie na str. 2)

Po Stalowni - ruch 4-brygadowy na Wielkich Piecach

Drugim wydziałem w naszej hucie, który wprowadzi u siebie już niedługo system 4-zmianowej pracy, jest Wydział Wielkich Pieców. Termin: 1 maja br. W chwili obecnej trwają już na Wielkich Piecach intensywne przygotowania organizacyjne...

wiem może wprowadzić w początkowym okresie trochę zamieszania i trudności wynikających chociażby z braku wykwalifikowanych pracowników na tzw. podmianny.

W związku z przejściem na ruch 4-brygadowy załoga Wielkich Pieców wzrosła o ok. 140 pracowników. Największy nacisk w przygotowaniach kładziony jest na przeszkolenie pracowników. Niedługo kończy się np. kurs operatorów suwnic. Również mistrzowie zmianowi wcześniej rozpoczną pracę...

Należy podkreślić, że ruch 4-brygadowy, to lepsze warunki pracy dla załogi, większe możliwości wypoczynku i regeneracji sił.

Ostatnie dni stycznia pod znakiem dobrych wyników

(Dokończenie ze str. 1) chu) stalownicy przekazują załodze HPR serdeczne pozdrowienie.

W WALCOWNI GORĄCEJ BLACH DOBRA PASSA

Rytmiczna praca, zwycięskie wykonywanie bardzo trudnego planu styczniowego, oto sytuacja charakteryzująca obecnie Walcovní Gorącej Blach. Nadwyżka produkcyjna wynosi w tej chwili ok. 820 ton

blachy i do końca miesiąca powinna być utrzymana. Na wyróżnienie zasługuje załoga wykonująca blachę w kręgach. Osiąga ona coraz lepsze rezultaty. Wybrak jest bardzo mały, nie budzi również zastrzeżeń jakoś zwiłania kręgów. Rezultaty te zostały osiągnięte m. in. dzięki pieczołowitej trosce o agregaty wykazywanej przez mechaników pracujących pod kierownictwem inż. Lubomira Nawrockiego.

Najlepsza zmiana? Zasłużył sobie na ten tytuł zespół zmiany „C” inż. Czesława Rączki. Pracuje rytmicznie,

wydajnie, dbając o wysoka jakość blachy. Na wyróżnienie zasługuje Ponadto załoga Wykańczalni, która znana jest z ofiarności i dobrej organizacji pracy.

W centrum uwagi naszych walcowników z P-61 znajduje się już od pierwszych dni stycznia produkcja eksportowa. Obecnie wykonywane jest bardzo ważne zamówienie na blachę okrętową dla Indii. Odbioru dokonują specjaliści z „Polcarga”.

Warunki — bardzo wymagające. Ale też nie dziwnego, gdyż od tej niejako próbnej partii blach zależy „portfel” zamówień na rok bieżący, zależy plan eksportowy wydziału.

Życie partii Dla realizacji uchwał XIV Plenum

Na przykładzie Zespołu Techniki w TE

Jedną z nowo podjętych form pracy partyjnej naszej hutniczej organizacji, jest praca w zespołach problemowych przy Komitetach Zakładowych PZPR. Zespoły te, gromadząc w swym składzie stosunkowo szeroką grupę aktywów, odgrywają w życiu organizacji coraz poważniejszą rolę. Jednym z podstawowych zespołów problemowych jest Zespół Techniki, który w świetle uchwał XIV-go Plenum KC PZPR ma szczególnie ważne zadania do realizacji na terenie Kombinatu.

dłużone cykle remontowe jest tematem działania poszczególnych grup partyjnych i dozoru technicznego. Tematem drugim, którym zespół się zajmuje, to analiza i kierunki działania w zakresie zabezpieczenia wydziałów hut w części zamiennie. Właściwe ustawienie normatywów części zamiennych i odpowiednie kierunki działania pozwalają i w tym wypadku na obniżenie planu produkcji pozwalają i w tym wypadku na obniżenie planu produkcji części zamiennych na materiałach kolorowych i robociznie.

Rzeczą oczywistą jest, że działalność tego zespołu musi być oparta o gruntowną znajomość danego odcinka produkcyjnego i obejmować jego specyfikę. Spróbujemy określić te zadania w oparciu o zamierzenia Zespołu Techniki przy KZ PZPR Głównego Energetyka. Polegają one w pierwszym półroczu 1964 r. przede wszystkim na przetransponowaniu i realizacji uchwał XIV-go Plenum na odcinku elektroenergetycznym. Na pierwszy plan wysuwają się obecnie zadania remontowe. W związku z trudną sytuacją na tym odcinku, zespół przygotowuje informacje dla egzekutywy KZ na temat zabezpieczenia remontów elektroenergetycznych z uwzględnieniem pełniejszego wykorzystania własnego potencjału remontowego oraz wykonawców zewnętrznych. W oparciu o wnikliwą analizę w poszczególnych wydziałach popartą konkretnymi wskaźnikami technicznymi rodzą się wnioski, które w formie uchwały obo-

wiązują cały aktyw gospodarczy Pionu.

Towarzysze stwierdzają możliwość zwiększenia wydajności brygad remontowych i służb utrzymania ruchu o 20 proc. w roku 1964. Szukając dalszych rezerw zespół stwierdza, że służby utrzymania ruchu niejednokrotnie prace konserwacyjne przekazują służbom remontowym, co jest niedopuszczalne, gdyż brak tych służb przy pracach koniecznych grozi niepewnością ruchu.

Poważne rezerwy potencjału remontowego widać także w zleceniu brygadam HPR-u tych samych godzin zadanych na poszczególne prace, wędług których pracują służby remontowe hut. Jeśli dodamy do tego sprawy właściwego przygotowania remontu, jego organizacji, przygotowania części zamiennych — zaczyna poważnie topnieć niedobór remontowy — a wylania się konkretny plan zabezpieczenia ciągłości ruchu agregatów.

Plan ten w oparciu o przeanalizowane i rozsądnie wy-

Dalszymi przedsięwzięciami, którymi zespół będzie się zajmował, to analiza eksploatacji i konserwacji urządzeń elektroenergetycznych w wydziałach Hut im. Lenina, postęp techniczny i racjonalizacja, oraz kierunki rozwojowe typizacji i unifikacji urządzeń elektroenergetycznych.

Każdy temat, to bogata partyjna dyskusja nacechowana troską gospodarską — to wnioski, które realizuje cały aktyw. Rozwiązanie każdego zagadnienia ma na celu zwiększenie wydajności pracy, oszczędność tysięcy robociznodzin i materiałów deficytowych i stanowi wkład aktywów pracujących w zespół w realizację uchwał XIV-go Plenum.

Inż. STEFAN SZYDEK

Jak wykonywujemy PLAN

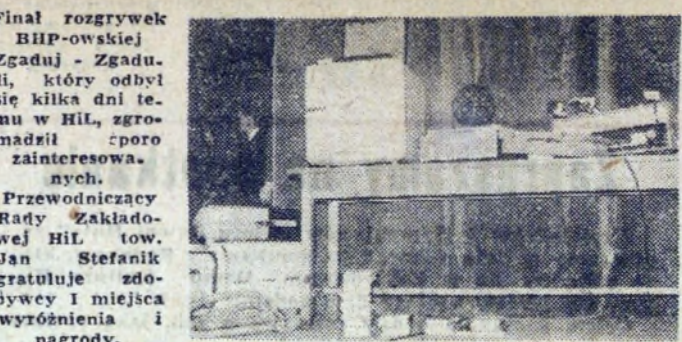
TABELA WYKONANIA ZADAŃ PRZEZ HUTĘ DO 22. BM. WŁ.

Table with 2 columns: category (e.g., ZMO - wyroby szamotowe) and percentage of plan completion. Includes sub-sections for various departments like Wydział Przerobu Żuźła, Walcownia Gorąca Blach, etc.



Stawką finałowych rozgrywek były liczne i jak widać cenne nagrody.

Foto J. BROŻEK



Na XX-lecie PRL

(Dokończenie ze str. 1.)

inż. Kazimierz Perok. Załoga tego Oddziału postanowiła odrzucić w br. 200 czasu załanych metalem, dzięki czemu zostaną one odzyskane dla produkcji. Wartość takiej części czasu sięga 20 proc. nowej. Realizacja zobowiązania przyniesie 12 mln złotych oszczędności. Udział w czynnie XX-lecia PRL bierze też załoga Oddziału Regeneracji Osprzętu Technologicznego, pracująca pod kierunkiem inż. Franciszka Postolskiego. Zobowiązanie jej polega na zregenerowaniu w okresie I kwartału br. 15 sztuk uszkodzonych czasz żuźlowych. Wartość zobowiązania: 1.050.000 złotych.

Jedną z najmłodszych Brygad Pracy Socjalistycznej hut, której zostanie w najbliższym czasie wreczony tytuł BPS — brygada mistrza Józefa Zdradziszki z Oddziału Przygotowania Zestawów zobowiązała się w I półroczu br. wybudować systemem gospodarczym salę wykładową — korzystając przede wszystkim z materiałów odpadowych (i odzyskowych). Wartość robocizny wniesionej przez brygadę wynosi 200 tys. złotych. Udział w realizacji tego zobowiązania bierze też załoga Biura Konstrukcyjnego hut, przygotowująca w czynnie społecznym dokumentację budowy sali wykładowej.

PÓL MLN. ZŁOTYCH OD ZAŁOGI WYDZIAŁU SZAMOTOWEGO ZMO

Załoga Wydziału Szamotowego ZMO zobowiązała się wykonać we własnym zakresie i następnie zamontować nową prasę cierną, 4-słupową, o nacisku 100 ton. Tego rodzaju pras nie produkuje się w naszym kraju w ogóle, a na zakup w krajach kapitalistycznych (za dewizy) trzeba by czekać 2 lata. Prasa będzie gotowa do końca roku i przyczyni się do stworzenia nowych przeznaczonych dla hali lejnicy Stalowni oraz dla Stalowni Konwertorowej. Wartość zobowiązania wynosi 0,5 mln złotych. Załoga ZMO podjęła ponadto wiele dalszych zobowiązań.

PRZED KSR HUTY

(Dokończenie ze str. 1)

num KC PZPR nakłada na nas szczególnie trudne, niemniej jednak wykonalne zadania w zakresie realizacji planów br. Stwierdzić należy, że jakkolwiek plany te są niezwykle napięte, to jednak przy pełnej mobilizacji są one wykonalne. Na odcinku ekonomicznym czekają hutę poważne zadania, wyrażające się zyskiem w granicach 2,3 mld zł. Muszą one być zagwarantowane osiągnięciem zdecydowanej obniżki kosztów i poprawy rentowności wszystkich produkowanych asortymentów wyrobów. W tej sytuacji konieczne jest podjęcie szerokiego działania w kierunku realizacji i przekroczenia zadań planowych przez wszystkie wydziały i zakłady kombinatu, osiągnięcia maksymalnej produkcji w surówce i

Konieczna jest poprawa szkolenia partyjnego

Mamy już poza sobą kilka miesięcy bieżącego roku szkolenia partyjnego. Okres ten pozwala na wysunięcie pewnych wniosków, które przynadają się do dalszego podnoszenia systemu organizacyjnego i co najważniejsze — poziomu ideologicznego szkolenia partyjnego. Nad przebiegiem szkolenia obradowała ostatnio działająca przy Komitecie Fabrycznym PZPR komisja. Udział w obradach wzięli sekretarz propagandy KF tow. mgr Jan Nowak, a zebranie prowadził przewodniczący komisji szkoleniowej tow. inż. Teodor Godawa.

Jak wynika z ankiety statystycznych, przesłanych przez Komitety Zakładowe partii w hucie oraz z informacji członków Komisji, dokonujących kontroli szkolenia partyjnego, sytuacja nie jest najlepsza. W wielu oddziałowych organizacjach nie „dopięto” do tej pory całkowitej spraw organizacyjnych szkolenia, zmieniają się składy uczestników zespołów, a zajęcia nie zawsze odbywają się regularnie. Za małe zainteresowanie przebiegiem szkolenia wykazuje komisja, jak również sekretarze KZ-tów. Do rzadkości należy np. obecność na zajęciach zarówno sekretarzy, jak i członków komisji szkoleniowych.

Nie najlepiej przebiega także nauka pracowników hut uczęszczających na Studium Nauk Społecznych. Jak wynika z przeprowadzonej kontro-

li, absencja jest niestety duża, wielu słuchaczy zarówno z I-go jak i II-go roku opuszcza wykłady i nie zawsze terminowo zgłasza się do egzaminów. Stąd też i wyniki są słabsze niż dąłoby się osiągnąć. Osobny problem stanowi sprawa frekwencji na szkoleniach partyjnych, z reguły nie przekraczająca 60-80% zapisanych. Oczywiście są i wyjątki, gdzie obecność kształtuje się bardzo dobrze, ale przeciętne wyniki są nie-

Uporządkowanie gospodarki materiałowej hasłem dnia

Zorganizowane kilka dni temu zebranie otwarte organizacji partyjnej przy Dyrekcji Ekonomicznej HIL poświęcone zostało omówieniu uchwał XIV Plenum KC PZPR. Przedstawił je w obszernie opracowanym referacie tow. W. Sadowski, po czym została otwarta dyskusja. Zabierali w niej głos tow. tow. Kowalczyk, dyr. Künstler, Kołacz, Mech, Pietrzyk i inni. Toczyła się ona wokół zagadnień gospodarki materiałowej i konieczności zlikwidowania

stety niezadowolające. Bardzo dużo uwag odnosiło się do metody i prowadzenia zajęć szkoleniowych, ich atrakcyjności, korzystania z pomocy jak np. filmy, mapy, globusy, plansze itp. W tym zakresie do zrobienia jest chyba najwięcej. A przecież od tego, czy szkolenie jest dobrze przygotowane i atrakcyjnie prowadzone, zależy w dużym stopniu frekwencja oraz co za tym idzie — zalegą korzyści, odnoszone na szkoleniach przez jego uczestników. Egzekutywa KF PZPR dokona wkrótce oceny przebiegu tegorocznego szkolenia partyjnego w hucie. (jd)

nadmiernych zapasów, obciążających konto hut. Konieczne jest upięnienie zbędnych materiałów zalegających magazynów, jak również zapobieżenie „chomikowaniu” w Wydziałach, czyli tendencjom do zamawiania potrzebnych im materiałów na wyrost. Do uporządkowania gospodarki materiałowej w hucie muszą się włączyć wszyscy, a zagadnienie powyższe powinno być jak najszerszej spopularyzowane także przez „Głos Nowej Huty” i rozgłosnie zakładowa.

Bez względu na każde zamówienie musi być poprzedzone analiza zapasów istniejących w hucie — jak to podkreślił m. in. w swojej wypowiedzi tow. dyr. Künstler. Utrzymanie nadmiernych zapasów kosztuje hutę 20 mln zł rocznie (odsetki za kredyt w banku) — o czym mówił tow. Kowalczyk. Nie pozostaje to oczywiście bez wpływu na kształtowanie się funduszu zakładowego i premii rocznej wypłacanej z niego załozde hut. Uzmysłowanie sobie tych faktów powinno stać się dodatkowym bodźcem do likwidacji wszelkich przejawów marnotrawstwa i niewłaściwej gospodarki w hucie. Zadaniem towarzyszy z organizacji w pionie ekonomicznym jest przede wszystkim bezpośrednie podjęcie porządkowania gospodarki materiałowej i jak najszersze propagowanie tych hasel w myśl wytycznych, jakie ustaliło na najbliższą przyszłość XIV Plenum KC partii. (lk)

Na wieczornicy w Klubie TPPR

Przed kilku dniami w Klubie TPPR na os. Szkolnym odbyła się wieczornica z okazji 19 rocznicy wyzwolenia



Tow. H. Solarz wygłasza prelekcję na temat wyzwolenia Krakowa.



Po odczytaniu — młodzież chętnie gra w szachy.

Krakowa spod okupacji hitlerowskiej. O wypadkach tego okresu mówił przedstawiciel

Książeczka oszczędnościowa PKO pomaga planowo i racjonalnie gospodarować pieniędzmi!

Komisja Kobieta działająca przy Radzie Zakładowej HiL nie uskarża się na brak zajęcia. Niemal codziennie przybierają nowe zadania, nowe sprawy, problemy, wymagające wnikliwego rozpatrzenia i indywidualnego ich potraktowania. Na szczęście prezydium Komisji wykazuje ogromną aktywność, zarówno przewodnicząca NATALIA WOZNICA, jak i współtowarzyszki robią wszystko, by podjąć najważniejszą, nie zawsze wdzięczną, ale jakże potrzebną. W tym miejscu trzeba koniecznie wspomnieć o ogromnej pomocy udzielanej Komisji ze strony Rady Zakładowej, a zwłaszcza sekretarza A. Miódowicza — opiekuna Komisji Kobieta.

PROBLEM STARY JAK... NOWA HUTA

Nabrzmiały i bolesny. Mimo wielu wysiłków, do dziś nierozwiązany. Chodzi o hotele pracownicze, a konkretnie o zamieszkanie w nich kobiety. Pokoje hotelowe zajmują już od 8, 9, 10 i więcej lat, nie mogą czekać się przydziału chociażby małego mieszkania. W hotelach pracowniczych huty mieszka również kobiety z dziećmi. W jednym pokoju — 3 niewiasty i 2 dzieci. Warunki nie do pozazdroszczenia. I w tych wypadkach o rozkwatowanie bardzo trudno. Garszoner buduje się mało, a te którymi dysponujemy, przypadają w udziale głównie mężczyznom.

Ob. Maria S. pracuje w hucie już dwunasty rok. Mieszkanie nie mogła otrzymać, ponieważ za dużo zarabiała. — Zapiszcie się do Spółdzielni Mieszkaniowej, radzo-

ciel KD PZPR tow. Henryk Solarz. Licznie zebrana publiczność wysłuchała referatu z dużym zainteresowaniem.

O tym, jak dzieci wyobrażają sobie wyzwolenie Krakowa, dorośli mogli się zorientować z ciekawej wystawy rysunków, jaka została następnie otwarta w klubie TPPR. Konkurs ten, zorganizowany z inicjatywy ZD

TPPR obejmował prace dzieci i młodzieży od 1 do 7-klas szkoły podstawowych Nowej Huty. Nadesłano ich ponad 400. Z najlepszych rysunków urządzono ciekawą wystawę, która trwać będzie około miesiąca.

bs
fot. St. Gawliński

no. Ba, łatwo się zapisać, ale skąd wziąć tysiące złotych na pierwszą wpłatę? Wyjście się znalazło. Postanowiono obniżyć zarobek po to, by stworzyć podstawę do otrzymania

DLACZEGO POMIJANE?

przydziału na mieszkanie pracownicze. Wykazano przy tym wyjątkową w tych wypadkach gorliwość, obniżając zarobek ob. Marii S. z VII do III grupy. Mieszkanie otrzymała w lutym... Dobrze i to!

70 PROC. ZAŁATWIWIONYCH SPRAW

Zajęliśmy się jedynie dwoma problemami, najbardziej

Co myślę o ZMS

Dziś zamieszczamy drugą z kolei wypowiedź na temat działalności organizacji ZMS w Hucie im. Lenina, w związku ze zbliżającą się konferencją sprawozdawczo-wyborczą KF ZMS huty, przewidzianą w pierwszej połowie lutego. Tym razem zwróciliśmy się do przewodniczącego Rady Zakładowej HiL tow. JANA STEFANIKA.

GNH: Jak związkowcy oceniają organizację ZMS-owską w hucie i czy istnieje ściślejsza współpraca między młodzieżą z tej organizacji, a organizacjami związkowymi w Kombinacie?

PRZEW. RZ: Naszej organizacji młodzieżowej na pewno nie można odmówić poważnych osiągnięć, a zaliczyłbym do nich przede wszystkim te inicjatywy, dzięki którym

OD INICJATYWY MŁODZIEŻY ZALEŻY WIELE

powstają Brygady Pracy Socjalistycznej, młodzież uzyskuje tytuły kwalifikacyjne, bierze udział we współzawodnictwie pracy, osiągając coraz lepsze wyniki. Warto także podkreślić fakt, że wielu kandydatów partii w naszej hucie rekrutuje się właśnie spośród członków ZMS, co świadczy dobrze o poziomie ideowym tej organizacji, jako całości.

Młodzież Zetemesowska pracuje także w organizacjach związkowych, pełniąc niejednokrotnie odpowiedzialne funkcje we władzach poszczególnych Rad w Wydziałach. Mamy ponadto Komisję Młodzieżową przy Radzie Kombinatu, która wykazuje żywotność i inicjatywę, co również można zapisać na konto ZMS, skoro większość jej członków stanowią Zetemesowcy. Widzę na przykład duży wkład młodzieży ZMS w inicjatywę podjęcia współzawodnictwa o tytuł Zmiany Pracy Socjalistycznej w Stalowni, Aglomerowni i Walcowni Rur, gdzie kształtuje się już ta forma rywalizacji o najlepsze wyniki produkcyjne.

GNH: Tak, to wszystko stanowi niewątpliwie pozytywne przejawy działalności, ale z góry dwutyścinnej hutniczej organizacji młodzieżowej. W okresie, gdy dyskutuje się całokształt pracy ZMS w kombinacie, warto także zapytać o krytyczne uwagi na temat życia i wyników organizacji ZMS, a także jej Komitetu Fabrycznego...

PRZEW. RZ: Zyczyłbym Zetemesowcom jeszcze aktywniejszego udziału w życiu huty, jeszcze większej ilości słusznych i konsekwentnie realizowanych inicjatyw, mających tak wielkie znaczenie dla osiągnięcia całego Kombinatu. Następnie, nie zajmowania w żadnym wypadku pozycji wycieczkującej, lecz zawsze aktywnego udziału we wszelkich pożytecznych przedsięwzięciach w Wydziałach, wychodzenia im naprzeciw w jeszcze szerszym zakresie niż dotychczas. A także usunięcia bez reszły konsumpcyjnego stosunku do tych spraw, w których się on jeszcze czasem przejawia. Oczywiście wiele tu zależy i zależy będzie od właściwej oceny Komitetu Fabrycznego wyników poszczególnych grup i jego pracy organizacyjnej, nadającej jak zawsze kierunek całej organizacji ZMS w hucie.

GNH: Na konferencji sprawozdawczo-wyborczej zostanie ustalony nowy program działania na następny okres pracy organizacji młodzieżowej. Jakie zadania Waszym zdaniem powinny być w nim uwzględnione?

PRZEW. RZ: Oczywiście będzie to program wielokierunkowy. Pragnąłbym tylko dorzucić ze swej strony takie zadania, jak dalsze zwiększenie wysiłków w grupach ZMS w celu uzyskania coraz wyższych wyników produkcyj-

wyrażicie obrazującymi trudne zagadnienia kobiecie w naszej hucie. Właśnie te problemy stanowią większość skarg i interwencji składanych przez pracownice HiL w

cyjnych. Podjęto również akcje objęcia nauką w zakresie 7 klas Szkoły Podstawowej wszystkich pracownic kombinatu do lat 35.

Ponadto Komisja Kobieta kładzie duży nacisk na organizowanie pogadarek na tematy: higiena osobista, higiena pracy, choroby kobiece, świadome macierzyństwo. Z inicjatywy Komisji od 10-go przeprowadzone zostaną ginekologiczne badania wszystkich kobiet zatrudnionych w Hucie im. Lenina.

Jak z tego pobeżnego przeglądu wynika, pracy jest wiele, problemy narastają, powstają nowe zagadnienia wymagające rozwiązania. Można mieć jedynie pewne pretensje do kolektywów wydziałowych, nie poświęcających dość czasu na sprawy kobiet. Dlaczego np. nie zaprasza się ich na różnego rodzaju narady i posiedzenia, poświęcone sprawom produkcji i zagadnieniom społecznym? Przecież kobiety biorą również udział w tworzeniu naszego wspólnego dobra, uczestniczą w realizacji i przekraczaniu planów produkcyjnych, są w olbrzymiej większości pracownikami zdyscyplinowanymi, sumiennymi, solidnymi. Może nie zawsze potrafią walczyć o swe prawa, ale jeżeli nawet tak jest, trzeba im w tym pomóc, w czym ogromne pole do działania ma organizacja związkowa. I jeszcze jeden, bardzo pocieszający fakt: z ostatniej analizy wynika, że absencja chorobowa kobiet kształtuje się niżej od absencji mężczyzn. I co na to powiecie, „chroniczni antifeminiści?”

(dr

nych, które przyczynią się w poważnej mierze do osiągnięcia przez hute wszystkich zamierzeń przewidzianych na najbliższą przyszłość, na cały bieżący rok, a nawet przekroczenia ich dla dobra całej naszej gospodarki narodowej. Z kolei położenie jeszcze większego nacisku na podnoszenie kwalifikacji zawodowych przez młodzież, na szkolenie, bo tego wymaga dobro każdego młodego pracownika kombinatu, jak również samej huty. Dalej, zwrócić szczególnej uwagi na gospodarkę materiałową, co odnosi się zwłaszcza do tych młodych pracowników, którzy bezpośrednio w produkcji mogą wpłynąć na zlikwidowanie marnotrawstwa i ujawnienie jego źródeł, zapobiec błędom w gospodarce bardzo kosztownymi nieraz materiałami, gromadzeniu się nadmiernych ich zapasów.

Proponuje ponadto organizacji ZMS szczególną troskę o podniesienie kultury miejsca pracy, o estetykę pomieszczeń tak zw. socjalnych, jak stołówki, szatnie, łazienki. Dużym wkładem byłyby tu zobowiązania młodzieży Zetemesowskiej i współzawodnictwo w tym zakresie, szczególnie obecnie, z okazji wielkiej akcji podejmowania zobowiązań dla uczczenia XX-lecia PRL. Wysoko oceniając rolę ZMS w naszej hucie, gdzie pracuje tak wielu ludzi młodych i widzę jego dotychczasowy wkład w rozwój huty, uważam, że jest on w stanie podejmować dalsze ambitne zadania, nie wyłączając najtrudniejszych, jako odpowiedzialny współgospodarz naszego wielkiego Kombinatu.

GNH

Kursy dla przyszłych matek

Szkoła Rodzenia w Nowej Hucie, Osiedle Willowe 19, tel. 419-57 zaprasza na kursy przygotowujące do porodu kobiety z Krakowa i Nowej Huty — od czwartego miesiąca ciąży. Kurs składa się z cyklu wykładów oraz lekcji specjalnej gimnastyki. Wykłady odbywają się na dwóch kursach równocześnie, we wtorki i czwartki od godz. 17 do 19-ej.

Kurs powinny przejść wszystkie kobiety w ciąży, tak ze względu na siebie jak i na dobro dziecka. Szkoła Rodzenia posiada też mały oddział położniczy i przyjmuje do porodów zarówno pacjentki przygotowane, jak i nieprzygotowane.

Kurs jest bezpłatny. Dojazd autobusem pospiesznym lub tramwajem nr 5 i 15.

Notatki z podróży do Kambodży

PHNOM — PENH

Szum i ucisk w uszach oraz lekki zamęt w głowie to nieomylny znak, że samolot zaczyna się zniżać. Za dziesięć minut lądujemy, oznajmia młodzieńca Francuzka pełniąc funkcje stewardessy w samolocie C. I. C, którym lecę z Hanoi do Phnom-Penh. Wyglądam przez okno, chmury zostały nad nami i teraz widzę już wyraźnie idealnie płaską równinę w kolorze rudo-czerwonym, przeciętą krętą wstęgą Mekongu, na którego prawym brzegu rozłożyła się stolica Kambodży Phnom-Penh. Jeszcze chwila i koła samolotu dotykają pasa startowego, maszyna, kotując coraz wolniej, zbliża się do budynku lotniska.

Wysiadamy. Uderza w nas fala gorąca, która po przyjemnym chłodzie kabiny samolotu wydaje się wprost niemożliwa do zniesienia. Wewnątrz budynku pomimo kilkunastu wentylatorów zawieszonych u sufitu i wyglądających jak ogromne wałki, upał chyba jeszcze większy. Widzę grupki Europejczyków patrzących apatycznie przed siebie i uwijających się wśród nich Khmerów, którym upał najwidoczniej zupełnie nie przeszkadza. Szybko załatwiam formalności i opuszczamy lotnisko.

Jedziemy śliczną, nowoczesną autostradą prowadzącą z lotniska do oddalonego o około 15 km miasta. Po obu stronach szosy widać poletka pokryte jasnozielonym, młodym ryżem, palmy i gdzieś w oddali rozległe bajory z kwiatami różowego lotosu. Ale oto już wjeżdżamy do miasta. Mijamy dzielnicę zamieszkałą przez miejską biedotę, gnieźdząca się w drewnianych domkach zbudowanych na palach zwanych pajotami. Są one małe, bez drzwi i okien, pozbawione jakichkolwiek sprzętów. Otwór wejściowy zasłania mata; taka sama mata zastępuje mieszkańcom łóżko. Wewnątrz, w rogu umieszczone jest palenisko, nad którym wisi kociołek służący do gotowania. Gotują zresztą tylko nieleżni. Większość Khmerów zaopatruje się w żywność u ulicznych sprzedawców, u których za parę rieli można kupić zupełną chińską, czy miśską gotowanego ryżu z suszoną rybą.

Im bliżej centrum miasta tym zamożniejsze dzielnice. Pajoty zostają daleko w tyle, wjeżdżamy w dzielnicę zamieszkałą przez bogatych Khmerów i Europejczyków.

Mijamy rezydencje kupców i wyższych urzędników państwowych. Są to niezbyt duże jednopiętrowe wille ozdobione ślicznymi, ukwieconymi tarasami, wymyślnymi kratami i balustradami, lekkie i zadziwiających kształtów, projektowane ze smakiem i fantazją. Śliczne. Oczywiście spotkać można także potężne bloki budowane na sposób europejski; jest ich jednak jeszcze niewiele i znajdują się głównie przy ruchliwym bulwarze Monivong, gdzie obrały sobie siedzibę wielkie firmy europejskie i urzędy. Będzie ich coraz więcej, bo stolica Kambodży rozbudowuje się, porządkuje i unowocześnia, nabierając coraz bardziej europejskiego charakteru. Przy tak szybkim tempie rozbudowy władze kambodżańskie będą musiały pomyśleć o zorganizowaniu jakiejś komunikacji, bo jak dotąd nie ma tam ani autobusów miejskich, ani tym bardziej trolejbusów czy tramwajów, a jedynym środkiem komunikacji w tym prawie półmilionowym mieście są prywatne samochody, no i oczywiście riksz.

Rikszarze rekrutują się z najuboższych warstw społeczeństwa kambodżańskiego. Przeważnie są to wieśniacy, którzy przyjeżdżają do stolicy, aby zrobić trochę pieniędzy i pomóc w ten sposób rodzinom pozostawionym na wsi. Wynajmują rikszę od ich właścicieli i są obowiązani oddawać im za to część swego zarobku. Nie stać ich na opłacenie mieszkania, rikszarze muszą im zastąpić dom. Spią więc w nich i jedzą, zawsze gotowi przerwać posiłek czy sen, aby przewieźć pasażera do najbardziej nawet odległej dzielnicy miasta. Widok tych ludzi, zwiniętych w ciasnych fotelikach, śpiących po całym dniu ciężkiej pracy, gryzionych przez moskity i częstokroć oblewanych deszczem, był dla mnie wstrząsem. Rychto jednak miałam się przekonać, że jest wielu nędzarzy jeszcze bardziej godnych współczucia, którzy nie dysponują, nawet rikszą i za posłania muszą im wystarczyć twarde płyty chodnika lub wąskie kamienne schodki przed domami. Lwią część bezdomnych stanowią brudne, obdarte, wygłodzone dzieci. Obok takich dzieci nie można przejść obojętnie.

HALINA CZAJKOWSKA

Z Kolegium Karno-Administracyjnego

Czy pomoże... wstyd?

18 bm. w Hucie im. Lenina odbyła się w trybie przyspieszonym rozprawa Kolegium Karno-Administracyjnego...

Wypadki zakłócania spokoju publicznego przez pi'anych chuliganów zdarzają się niestety zbyt często, co powoduje konieczność zaostrzenia sankcji karnych...



Deliktant przed zespołem Kolegium nie czuje się już tak pewnie, jak na ulicy... Przewodniczy rozprawie mgr inż. L. Senkara...

w oczach najbliższych współpracowników często przynosi dobre rezultaty, pozwala na lepsze zastanowienie się nad postępowaniem...

Wszystkie sprawy rozpatrywane w HIL miały miejsce w poprzednim dniu 17 stycznia br. W godzinach wieczornych w osiedlu Wzgórza Krzesławickie...



Wstyd pójść do aresztu. Trzeba było o tym pomyśleć wcześniej, obywatelu...

nistracyjnym stanął już po raz trzeci. Tym razem został skazany na grzywnę w wysokości 3 tys. zł...

W tym samym dniu o godz. 22.10 w jednej z klatek schodowych osiedla Centrum C mieszkańcy usłyszeli głośnie awanturę...

nych przechodniów, obrzucając ich stekiem wulgaryzmów, wulgarnych słów, a następnie powtórzył swój 'występ' w restauracji...

Jako ostatni w tym dniu stanął przed Kolegium pracownik (od 5 dni) Cementowni Nowa Huta — 27-letni Lucjan Marczyk...

Wprowadzenie dwustopniowej odznaki (srebrna i złota) i tytułu 'Brygady Pracy Socjalistycznej XX-lecia PRL'...

Przytoczone sprawy są poważnym ostrzeżeniem dla chuliganów wszelkiego automatu. Problem szerzenia się chuliganstwa jest bardzo poważnym zagrożeniem społecznym...

Na zakończenie mała uwaga: dobrze byłoby, gdyby Kolegium podawało wcześniej do publicznej wiadomości terminy rozpraw w zakładach pracy. Zapewniłoby to przybycie na tego rodzaju 'pokazy' większej liczby pracowników...

GŁOS MŁODYCH

POD RED. J. Z.

Złote i srebrne odznaki dla Brygad XX-lecia

Ukazał się ostatnio bardzo ważny dokument: Uchwała Prezydium Centralnej Rady Związków Zawodowych i Prezydium KC Związku Młodzieży Socjalistycznej w sprawie ustanowienia tytułu i odznaki 'Brygada Pracy Socjalistycznej XX-lecia PRL'...

szczegółowe omawianie zasad nadawania tych odznak wspomnijmy tylko, że do współzawodnictwa o nowe tytuły przystąpić mogą wszystkie brygady walczące o tytuł BPS i już go posiadające...

Uchwała CRZZ i KC ZMS powinna przyczynić się do rozwinięcia ruchu współzawodnictwa pracy, podniesienia jakości brygad i zespołów roboczych, które będą się ubiegać o zaszczytne wyróżnienia...

Wprowadzenie dwustopniowej odznaki (srebrna i złota) i tytułu 'Brygady Pracy Socjalistycznej XX-lecia PRL' otwiera przed nimi dalszą szansę rywalizacji o pierwsze miejsce w swoim wydziale...

Komitety Zakładowe i Komitety Grup powinny zainteresować się uchwałą dwóch najwyższych instancji zajmujących się współzawodnictwem pracy i nie czekając na dyskusję z nadzórnych instancji podjąć samodzielne działania...

Konferencja Fabryczna za 2 tygodnie

Już tylko dwa tygodnie dzielą nas od Konferencji Sprawozdawczo - Wyborczej Komitetu Fabrycznego ZMS Huty im. Lenina. Dla przypomnienia dodajmy, że będzie to z kolei V Statutowa Konferencja...

W przyszłym numerze poświęcimy znacznie więcej miejsca tym zagadnieniom, zamieszczając artykuły, wy-

wiady i reportaże na tematy z życia i pracy młodzieży hutniczej.

Nasi delegaci

Stanisław Baranik



Jest — od kilku lat — członkiem Sekretariatu KF, a także aktywistą w swojej grupie wydziału W-23. Z ramienia Sekretariatu opiekuje się organizacją ZMS-owską w Zasadniczej Szkole Przyzakładowej...

bryczna ZMS, na którą jest wybrany — jako delegat?

Przed wszystkim — moim zdaniem — Konferencja powinna dać odpowiedź i znaleźć przyczynę słabości, które występowały w ubiegłej kadencji...

Mnie się zdawało, że dość dużo czasu poświęcono ostatnio właśnie młodzieży szkolnej...

To wszystko za małą. Przecież dzisiejsi uczniowie to przyszłość naszej Organizacji Fabrycznej i dlatego wymagają oni szczególnego zainteresowania...

Jakie inne sprawy stoją aktualnie przed ZMS-em? — co sądzi na przykład o autorytecie organizacji?

Zacznę od tego drugiego. Nie ulega wątpliwości, że autorytet zależy od pracy poszczególnych grup i ich wyników. Jednakże wydaje mi się, iż są organizacje małe, którym należy przyjąć z pomocą w wyrobieniu autorytetu...

ZK eksperymentuje

Bogdan Szczepko został sekretarzem KZ niedawno, a jednak już zwrócił na siebie uwagę śmiałą próbą eksperymentowania i podejmowaniem nowych metod działania...

Naszą rozmowę rozpoczynamy (oczywiście) od tego, co należałoby zrobić dla młodzieży HIL w związku ze zbliżającą się Konferencją Fabryczną...

Moim zdaniem najważniejszą sprawą to promieniowanie na pracy. Sądzę, że obecnie ZMS ograniczył się do wykonywania swych zadań w czasie pracy...

Dlatego właśnie zamierzamy potraktować ten odcinek (Dokończenie na str. 7)

PODPATRZONE • PODSŁUCHANE

Lodówka na bilety miesięczne

Zdał egzamin pomysł wprowadzenia osobnych wozów w 15-kach i 5-kach na trasie Rondo — Kombinat dla pasażerów z kartami tramwajowymi...

Karnawał

Właśnie trwa karnawał. — Krótki tegoroczny karnawał powinien przynieść trochę rozrywek mieszkańcom Nowej Huty w ich własnej dzielnicy...

Alisi nadszedł mroźny styczeń i przyjemność się skończyła. Wprawdzie wozy osobne dla posiadaczy kart nadal kursują, ale ...można w nich umarzać na długiej trasie...

A ludzie szukają rozrywki, lubią się bawić, śmiać. Kiedyż to robić, jak nie przede wszystkim w karnawale? Więc jedźmy ludziska do rozmaitych 'Grandów' i 'Feniksów' w starym Krakowie...

Bulgaria! Złote Piaski, Warna, granatowe, wygrane Morze Czarne, ogrody różane i te kożuski baranie, a na dodatek koniak 'pliska' — marzenia i wyobrażenia przeciętnego naszego turysty o słonecznej ojczyźnie bałkańskich pobratymców...

Ale istnieje inna Bulgaria. Bulgaria wyrównująca, jak wiele krajów naszego obozu, wielokwe zwołanie gospodarce, Bulgaria rozwijająca przemysł i podnosząca standard żywoju ludności...

Niedawno temu wpadł mi w ręce biuletyn informacyjny bułgarskiej Izby Handlowej z listopada 1963 roku. Przeglądając go natknąłem się na cyfry ilustrujące wykonanie planu gospodarczego za trzy kwartaly i zostałem nim istotnie zaszokowany...

U NASZYCH BULGARSKICH PRZYJACIOŁ

Tymczasem minęło trzy lata i cóż za potężny skok naprzód. Bulgaria należała przed wojną do najsłabiej rozwiniętych gospodarczo krajów europejskich, o czym świadczą następujące liczby: W 1939 roku Bulgaria produkowała 0,3 miliarda kWh energii elektrycznej, 2,2 miliona ton węgla kamiennego i brunatnego łącznie, 5,5 tys. (tak!) ton stali!

Nie kończą się jednak na tym ambitne plany bułgarskich hutników. Trzy lata temu w miejscowości Kremikowce rozpoczęto budowę kombinatu metalurgicznego, którego początki jakże przypominały historię naszej huty. W ciągu 44 miesięcy, trudem bułgarskich robotników, techników i inżynierów zostały zbudowane pierwsze wydziały pomocnicze i produkcyjne kombinatu...

To dopiero początek pierwszego etapu. Po jego zakończeniu kombinat będzie produkował 1,12 mln ton surowców, 1,26 mln ton stali i milion wyrobów walcowanych. Nie na tym jednak koniec budowy, która ma trwać do roku 1980, docelowo produkcja kombinatu wyniesie 3 mln ton surowców, 3,6 mln ton stali i 3 mln ton wyrobów walcowanych. W ten sposób produkcja stali na głowę jednego mieszkańca wzrośnie z 32 kg w 1960, do 440 kg w 1980 roku.

Naszym bałkańskim towarzyszom życzymy wykonania tych planów na stopniu. Życzymy im tym goręcej, że sami też w tym czasie nie będziemy spoczywać na laurach, ale z dotychczasowym rozmachem dążyć do 9 milionów ton.

WL. SADOWSKI

W O B I E K T Y W I E

Jedną ze szkół zawodowych dla dziewcząt w Nowej Hucie, cieszących się dużą popularnością, jest Liceum Medyczne. Szkoła mieści się przy ul. Kocmyrzowskiej. Kształci się tutaj 350 dziewcząt.

Odwiedziliśmy uczennice w czasie przerwy w zajęciach. Rozmawiamy z wicedyrektorem d/s pedagogicznych H. Golewskim. W programie nauki najwięcej miejsca zajmują przedmioty zawodowe, m. in. zasady pielęgnacji chorych, anatomia, chirurgia, choroby wewnętrzne, patologia, laryngologia, mikrobiologia. Wykłady prowadzą doświadczeni lekarze i pedagodzy. Szczególnie cenieni są tacy specjaliści jak dr dr Jerzy Lebiada, Stanisław Kubatko, Zbigniew Wroniewicz i Jerzy Budzyński. Poza przedmiotami zawodowymi, program nauki Liceum obejmuje pełny zakres 11-letniej szkoły podstawowej. Absolwentki Liceum otrzymują zarówno świadectwa dojrzałości jak i dyplomy wykwalifikowanej pielęgniarki. Większość uczennic (ok. 60 proc.) korzysta z internatu i stypendium. Wspólne spędzanie czasu przez uczennice sprzyja jak najbardziej intensywnemu życiu kulturalnemu. W Liceum Medycznym czynny jest świetny chór, działają zespoły artystyczne, w świetlicy odbywają się liczne, ciekawe imprezy.

TEKST I FOTO: JOZEF BROZEK



Na lekcji w klasie II b. Dziewczeta w skupieniu słuchają wykładu chemii p. Aliny Kuligowej.



A oto zajęcia praktyczne na razie jeszcze w... szkolnej sali demonstracyjnej. Prowadzi instruktorka p. Kazimiera Zabradniczek.



Nauka przygotowania strzykawki do zabiegu.



Na występach artystycznych uczennic można było się serdecznie śmiać. Program we własnym przygotowaniu i wykonaniu.

Na ekranach Nowej Huty

„UCZTA WIGILIJNA”
Produkcja: hiszpańska
Scenariusz: Luis G. Berlanga i Rafael Azcona.
Reżyseria: L. G. Berlanga
Kino: „Świt”

Po świetnej „Viridianie” Bunuela, drugi z kolei w krótkim okresie czasu dobry film hiszpański o tematyce społecznej. Nowa fala w kinematografii tego kraju niesie odważne filmy, śmiało przedstawiające paradoksy społeczne, wynikające z ustroju frankistowskiej Hiszpanii.

L. G. Berlanga, mający na swym koncie takie filmy, jak „Witaj nam mr Marshall”, i

komediowych chwytów — dobrze zrobionych — szybka akcja, chwilami naprawdę dobra zabawa. W sumie ciekawe i godne polecenia, jako jeden z wartościowszych filmów ostatnich czasów na ekranach nowohuckich.

„SMARKULA”
Produkcja: polska
Scenariusz: R. Niewiarowicz i L. Buczkowski
Reżyseria: L. Buczkowski
Kino: „Kolorowe”

Zaraz na początku należy wymienić jednym tchem nazwiska znane przede wszystkim z telewizji szerokim rze-



Scena z „Uczty wigilijnej”

„Gdzie jest profesor Hamilton”, nie zawiódł także w „Uczcie”. W tej komedii-dramacie Berlanga demaskuje fałsz i obłudę tych sfer hiszpańskiej plutokracji, które pragną tworzyć pozory miłosierdzia dla nędzy ludzkiej, pod hasłami dobroczynności kryjącej rzeczywiste przyczyny nierówności społecznej pod frankistowskimi rządami. Rzecz jest tym drastyczniejsza, że dzieje się w wigilijny wieczór, w który bogate rodziny hiszpańskie postanowiły urządzić wielką imprezę dobroczynną pod hasłem „wieczera z ubogim”, czyli inaczej wigilijny beneficjusz na rzecz nędzy, zakończony karnawałową wprost kawkadą z gwiazdą betlejemską na czele, z udziałem biednych gości i bogatych gospodarzy. Gorzka ironia tego filmu dosadnie podkreśla jego sens niż najpiękniejsza tyrała publicystyczna napisana na tematy poruszone w obrazie Berlangi.

W roli Placida jeden z najpopularniejszych komików hiszpańskich Castro Sendra „Cassen”; a poza tym sporo

szom kinomanów i telewizorów: Czesław Wołłejko, Bronisław Pawlik, Barbara Rylska, Alina Janowska, Mieczysław Kalenik, Henryk Szletyński i wielu jeszcze innych równie popularnych artystów, a w roli tytułowej nowa gwiazdka Anna Prucnal.

Naturalnie komedia. Rozgrywa się ona w Warszawie, a więc i humor jest typowo warszawski, jak to zwykle u Buczkowskiego bywa. Fabuła bardzo prosta, ale trudno w tego rodzaju filmie wymagać czegoś więcej: 17-letnia „Smarkula” Krysia znajduje się nagle osamotniona na warszawskim bruku, gdy zawiedli niedoszli opiekunowie, do których przyjechała z prowincji. Dobiera ich sobie więc sama w osobach kierowcy taksówki i lekarza. Obaj starają się pomóc dziewczynie, każdy na swój sposób. I to skutecznie. Jest też oczywiście trochę perypetii z miłością, która ma stać i to poczesne miejsce w komediach. Historia kończy się oczywiście happy endem. Film typowo rozrywkowy, co w karnawale jest szczególnie atrakcyjne. (ik)

Kącik filatelistyczny

Pamięci ofiar hitleryzmu

Pod koniec ubiegłego roku Niemiecka Republika Demokratyczna wydała drugą część serii znaczków pt. *Pomordowani antyfaszyści-sportowcy*. Ukazało się pięć znaczków z przywieszkami.



Pierwszy z nich — koloru żółto-brunatnego — przedstawia podobiznę Hermana Topsa, na przywieszce gimnastyk uczący chłopca wykonywać ćwiczenia; drugi znaczek — koloru zielono-brunatnego — podobizna Käte Tucholla, na przywieszce dwie kobiety grające w hokeja na trawie; trzeci znaczek — koloru fioletowo-brunatnego — przedstawia

Rudolfa Seifferta, na przywieszce start dwóch pływaków; na czwartym znaczku koloru czerwonego przedstawiono Ernesta Grube, na przywieszce grupa sportowców demonstrujących przeciw wojnie i faszystom; znaczek piąty to Kurt Biedermann, a na przywieszce sportowiec na kajaku. Wartość znaczków wynosi: 5, 10, 15, 20 i 40 pf. (kp)

Gramy w szachy

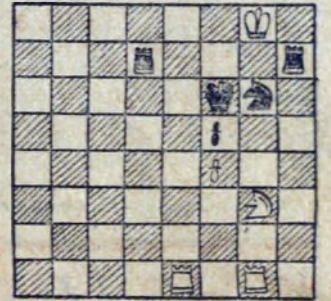
POD RED. MISTRZA J. KOSTRO

Mansuby arabskie

Mansuby, to nazwa problemów szachowych w języku arabskim. Problem szachowy, to specjalnie ułożona pozycja, w której zawarta jest możliwość dokonania pomysłowej oryginalnej kombinacji, takiej — jaka w grze szachowej praktycznie może się zdarzyć w nielicznych wypadkach, a prawie nigdy w tak wypracowanej, wyczelowanej formie.

Pierwsze problemy szachowe uwidocznione były w manuskryptach arabskich z IX wieku. Niektóre zbiory są dziełem znanych szachistów arabskich (al-Aldi, as-Suli) inne są bezimienne. Zawierają one przeważnie rozmaite ciekawe pozycje z rogrzywnych partii. Zadanie przedstawione w naszym kąciku pochodzi z manuskrytu al-Aldi, ma jednak nazwisko autora Abu'n Na'am.

W pozycji diagramu białe są o krok od mata, jednak głos mają one, nastąpiło:
1. Sh5+!! W:h5 2. W:g6+!
K:g6 3. We6 mat.



Jak na IX wiek, kombinacja bardzo efektowna, podobne motywy zadaniowe są stosowane i obecnie.

Rozrywki umysłowe ■ Rozrywki umysłowe ■ Rozrywki umysłowe

KRZYŻÓWKA

POZIOMO: 1. tkanina zwana złotogłównem, 6. stolica kraju w Ameryce Północnej, 11. rzeka we Włoszech, lewy dopływ Padu, 12. środek używany do narokoz chirurgicznej, 13. drewniany kolek do zatykania otworu w beczce, 14. bardzo mały koń, 15. formuła przysięgi, 16. słynna tancerka polska, podziwiana przez publiczność międzywojenną, 18. członek komisji wyborczej, obliczający głosy, 20. jedna z najlepszych traw pastewnych, 22. przebiegłość, przenikliwość, bystrość, 24. bonifikata przy kupnie towaru, 26. stoi na straży naszej suwerenności, 27. pierwiastek chemiczny używany do wyrobu stali specjalnych, 29. znany utwór Adama Mickiewicza, 32. fenicka nazwa kolonii w miejscu dzisiejszego księstwa Monako, 35. alchierz, spiżarnia, 38. filmowe imię Tadeusza Fijewskiego, 41. symbol władzy monarszej, 42. mniejszy

odełek gry w tenisie, 43. materiał do krycia dachów, 44. druga co do wielkości rzeka w Polsce, 45. kraj pachnący naftą, 46. jeden ze słaskich klubów sportowych, 47. rodzaj zasłony, zwykle z ciężkiej tkaniny.

PIONOWO: 1. bóg wina i wesela, zwany także Dionizosem, 2. tworzy się na powierzchni wyrobów żelaznych, 3. znana pasta do zębów (jest w sprzedaży), 4. krzewy strefy śródziemnomorskiej, których pączki kwiatowe marynuje się w occie i używa jako przyprawy kuchennej, 5. znane wino węgierskie, produkowane z winogron podsuszonych, 6. coroczna nagroda amerykańskiej Akademii Sztuki i Wiedzy Filmowej, 7. imię żeńskie, 8. kompan Portosa i Aramis, 9. w dawnej Polsce prawo zrywania sejmów głosem jednego posła, 10. miejsce wyładowania Noego, 17. główny zapasnik w waicie byków, 19. ludowa

SZYFROGRAM

21	12	15	20	18	10	14
17	24	8	11	1	19	7
2	25	5	4	27	9	22
28	16	26	6	5	25	13

Do podanej figury wpisać poziomo 7 wyrazów czteroliterowych według poniższych określeń. Litery uszeregowane kolejno numerami od 1 do 28 utworzą rozwiązanie.

ZNACZENIE WYRAZÓW: 21. królestwo karpi, 12. tułów posagu, 15. taniec wirowy, 20. wydzielają nerki, 18. import towarów, 10. przewodzi bodźce, 14. rzeka w ZSRR.

Rozwiązania prosimy kierować na adres redakcji do dnia 30. I. br. (decyduje data stempla pocztowego) z dopiskiem na kopertach „Rozrywki umysłowe”. Wśród Czytelników, którzy nadesłać przynajmniej jedną dobrą odpowiedź, redakcja rozlosuje BONY KSIĄZKOWE.

ROZWIĄZANIE ZADAŃ Z NR 1 KRZYŻÓWKA

POZIOMO: 5. kontratak, 8. major, 10. burak, 12. bobak, 14. kadra, 15. dek, 16. Sas, 18. bez, 19. tul, 20. paralityk, 22. Gagarin, 23. Galapagos, 25. sól, 26. tal, 27. nos, 28. paw, 29. nosek, 31. klaka, 32. Renia, 34. arara, 35. kurtyzana.
PIONOWO: 1. wojak, 2. itr, 3. rab, 4. karabin, 5. kabel, 6. nok, 7. tuk, 8. kadet, 9. modulator, 11. krzyżówka, 13. paragon, 16. sagan,

17. saros, 20. PAP, 21. lis, 22. Galenus, 24. lasek, 25. Saara, 28. plant, 30. kir, 31. kra, 33. atu, 34. Aza.

ELIMINATKA

Życ znaczki walczą!

(Seneka)
WYRAZY POMOCNICZE: 1. stożek, 2. Prypeć, 3. sznaps, 4. orczyk, 5. rewers, 6. perkal, 7. czepek, 8. pypec. Klucz pomocniczy: prospekt.

ROZWIĄZANIE ZADAŃ Z NR 2

AKROSTYCH

Ten jest większym międy ludźmi, kto umie służyć

dobra ich.

(Adam Mickiewicz)

WYRAZY POMOCNICZE: album, dywizje, azur, mięso, mums, idea, Chłopi, kot, insekt, edykt, więź, ibis, ciętość, zyd.

ZMIENIANKA

PKO Twoją kasą!

WYRAZY POMOCNICZE: popas, nakaz, droga, seter, kowal, stopa, pajak, wiązy, wykaz, brahma, kasta, ciągi.