

# GŁOS NOWEJ HUTY

Cena 59 gr

Rok VI Kraków, 13. X. — 19. X. 1962 r. Nr 41 (305)

**BZiB**

W NUMERZE:



- Jeszcze o problemach eksportu — na str. 4
- Gdy skuszą cudze pieniądze — na str. 6
- Rozrywki umysłowe — na str. 8

KF PZPR określa kierunki kampanii sprawozdawczo-wyborczej

## Nasz cel:

## poprawa wyników gospodarczych i rozwój pracy społecznej

W najbliższych dniach organizacje partyjne huty otrzymają ważny dokument Komitetu Fabrycznego PZPR, określający „KIERUNKI DZIAŁALNOŚCI W OKRESIE KAMPANII SPRAWOZDAWCZO-WYBORCZEJ ORGANIZACJI PARTYJNEJ I REALIZACJI PLANOWANYCH ZADAŃ IV KWARTAŁU BR. W HUCIE IM. LENINA”. Dokument ten stanowić będzie bardzo istotną pomoc w przeprowadzeniu kampanii sprawozdawczo-wyborczej i sprężeniu najważniejszych zamierzeń, które winny przysłużyć się praktycznej działalności partii w HIL.

omówienie najważniejszych kierunków działania, które przedstawia KF partii organizacjom huty w celu przedyskutowania i opracowania własnych programów pracy. Obecna kampania sprawozdawczo-wyborcza odbywa się w okresie dużych trudności gospodarczych, wymagających od wszystkich pracowników huty wielkiego wkładu pracy i poważnej mobilizacji, by wykonać bardzo napięte zadania planu produkcyjnego IV kwartału. Sytuacja ta, zobowiązuje organizacje do wnikliwego zajęcia się sprawami gospodarczymi i wykorzystania kampanii sprawozdawczo-wyborczej do dokonania wszechstronnej analizy swego sto-

sunku do tych spraw oraz określenia zadań prowadzących do jak najszybszego usunięcia braków i przyczyn, hamujących wykonanie rocznych zadań. Niezależnie od wielokrotnie omawianych już obiektywnych trudności, organizacje partyjne winny skupiać swą uwagę na zebraniach sprawozdawczych przede wszystkim na ujawnianiu słabych stron własnej pracy politycznej i w ogóle działalności społecznej oraz działalności produkcyjnej w wydziałach, gdyż w chwili obecnej to są decydujące ogniska, od nich uzależnione jest wykonanie planów gospodarczych w skali całej huty.

Poprawa sytuacji w hucie i przewyższenie trudności produkcyjnych może nastąpić jedynie przy krytycznej ocenie zarządzania, pracy dozoru, poszczególnych pracowników na stanowiskach roboczych, uaktywnieniu wszystkich ogniw organizacji społecznych i jednostek gospodarczych. Wszystkie organizacje partyjne muszą wystąpić z ofensywnym programem działania uwzględniającym maksymalne współdziałanie aktywnie społeczno-politycznego i gospodarczego.

Kampania sprawozdawczo-wyborcza wymaga zwrócenia uwagi na takie zwłaszcza zagadnienia jak, widoczne w hucie obniżenie poziomu dyscypliny zawodowej, zaniedbania w organizacji produkcji, słabości w zarządzaniu i formalny nieraz stosunek do tej sprawy dozoru, wreszcie na rozwój inicjatywy i samodzielności w realizowaniu codziennych zadań. Poprawa pracy wydziałów uzależniona jest również od prowadzenia z większą energią działalności informacyjnej i propagandowej, która powinna być naceLOWANA na sprawy produkcyjne i tzw. propagandę przemysłową.

W kampanii sprawozdawczo-wyborczej należy zająć się realizacją wniosków z

(Dokończenie na str. 2)

## AKTUALNOŚCI NOWOHUCKIE



Zespoły teatryku „Violinka”, dramatycznego DK i baletu DK, przygotowują na uroczystość Październikową „Etiudę”. Na zdjęciu: inscenizator i reżyser Bronisław Gotkowski na próbie, oraz wykonawcy: Zonka Romanówna, Sylwia Lechowicz i Jan Pietruszka.



Televizyjna transmisja meczu piłkarskiego Polska — Irlandia przyciągnęła pełny komplet widzów do telewizora w DK. Foto: J. Brożek



Występowo-Czarnych w Nowej Hucie spotkał się z gorącym przyjęciem. Obok Karina Starek, solistka zespołu.

## Zaloga K-1 wzywa do podjęcia zobowiązań z okazji wyborów do władz partyjnych

W związku z II konferencją sprawozdawczo-wyborczą Komitetu Zakładowego PZPR Zakładu Koksochemicznego oraz wyborami do władz partyjnych w wydziałach członkowie Organizacji Partyjnej i bezpartyjni pracownicy, uczestniczący w otwartym zebraniu partyjnym w Wydziale K-1 podjęli następujące zobowiązania:

— operatorzy mostów przeladunkowych zobowiązują się przepracować przy uporządkowaniu składu węgla po godzinach pracy zawodowej po 6 godzin każdy oraz wykonać siedzenie (specjalne krzesło) dla operatorów mostu przeladunkowego.

— zmiana inż. Ptaka postanowiła usunąć złom ze składu węgla oraz gruz z S-8, usunąć węgiel ze stacji napinającej U-2 i U-3, uzupełnić brakujące szyby na obiektach: 201, 202, 205, — zmiana mistrza Limanowski odmaluje pomieszczenia Organizacji Partyjnej.

— brygada Edwina Piecucha zobowiązała się oczyścić teren wyrotnicy wagonowej ze złomu (desek) oraz pomalować pomieszczenie socjalne wyrotnicy.

— brygada Szostka wykona poza pracą zawodową 4 sztuki drzwi żelaznych.

— brygada Jezuska ze zmiany mistrza Maślanki postanowiła załadować wagon złomu.

Realizacja powyższych zobowiązań przyniesie oszczędności w robociznie około 14 tys. zł.

Zaloga wydziału K-1 wzywa do podjęcia podobnych zobowiązań pozostałe wydziały Zakładu Koksochemicznego.

Za kolektyw  
I-szy sekretarz OOP  
(—) Walenty KACZMAREK

## Od 1 bm. huta nie zapłaciła kary umownej za postój wagonów

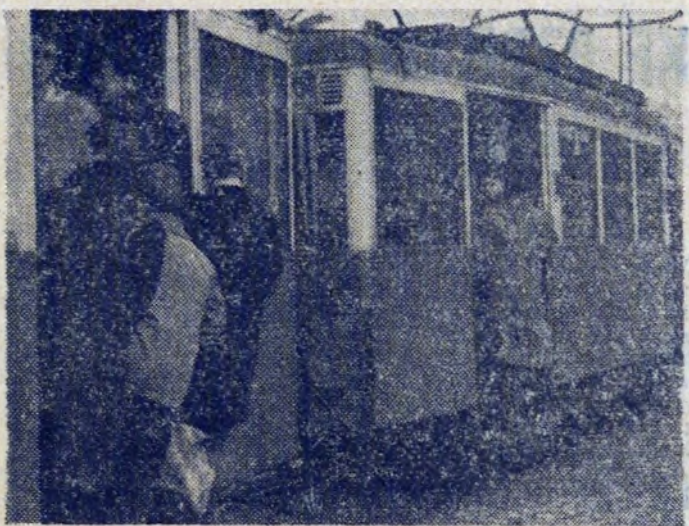
Duża mobilizacja i wyłożona praca całej zalogi huty przyniosła już pierwsze efekty. Otóż w pierwszym dekadzie października utrzymaliśmy się poniżej normy, dzięki czemu huta nie zapłaciła ani grosza z tytułu kar konwencjonalnych za przetrzymywanie wagonów. Średni postój wagonów wyniósł 11,5 godzin, wagonów HIL — 11,2 godzin, wagonów PPB HIL — 11,9 godzin. A więc wszystko poniżej normy 12 godzin!

10 bm. rozładowano w hucie ogółem 1231 wagonów, w tej liczbie 914 na wyrotnicach. Najwięcej — 431 wagonów rozładowała wyrotnica wagonowa węgla w ZK. Transporty tworzyw nadchodzą do huty nlestej nle rymicznie.

## Z obrad egzekutywy KF PZPR

- propaganda przemysłowa
- o pracy zakładowej gazety

koncentrowali swą uwagę w dyskusji na sprawach, które aktualnie mają duże znaczenie dla pracy propagandowej w hucie. M. In. podkreślano konieczność zwiększenia ofensywnego charakteru propagandy partyjnej, poprzez maksymalne jej powiązanie z wykonaniem zadań IV kwartału i porządkowaniem gospodarki w wydziałach. Mówiono także o znaczeniu wychowawczym rozmów z członkami partii, które należy kontynuować. O pracy radiowęzła a zwłaszcza gazety za-



Godziny „szczytu”... Tramwaje nowohuckie pełne pasażerów.

## Na apel „Głosu Nowej Huty” i Rady Kombinatu narada z MPK

## Wzgórza Krzesławickie otrzymają lepsze połączenia

## ale zasadniczy rozwój komunikacji dla Nowej Huty nadal problemem otwartym

Narada w sprawach komunikacyjnych zorganizowana przez redakcję „Głosu Nowej Huty” i Radę Zakładową Kombinatu pozwoliła na generalne skonfrontowanie poglądów, a przede wszystkim sformułowanie zdecydowanych postulatów umożliwiających poprawę transportu osobowego w Nowej Hucie.

Nie przeceniając wyników narady, na które trzeba będzie jeszcze poczekać, można już dziś powiedzieć, że dyskusja nad usprawnieniem komunikacji była jak najbardziej celowa.

Narada odbyła się 8 października przy udziale blisko 40 osób, z których większość stanowili delegaci Rad Oddziałowych i Komitetów z Krzesławic. Do redakcji przybyli przedstawiciele MPK z dyr. nacj. inż. Władysławem Czarnikiem na czele, przedstawiciel Wydz. Komunikacji RN m. Krakowa inż. Jan Kasprzyk, przedstawiciele DRN w Nowej Hucie, w tym osobiście zaangażowany w staraniach o poprawę komunikacji przewodniczący DRN inż. S. Cichocki i przew. Komisji Komunikacji DRN tow. St. Słysz. W obradach wzięli udział również członkowie Komitetu Fabrycznego PZPR, Dyrekcji HIL, Rady Robotniczej i Rady Zakładowej HIL.

O ile przed naradą mogły istnieć pewne obawy co do ciężaru gatunkowego niektórych problemów komunikacyjnych poruszanych na łamach GNH, to dyskusja w toku narady nie tylko potwierdziła ich wagę, ale wykazała także jak rozległa jest skala trudności komunikacyjnych.

I tak np. tow. St. Słysz poszerzył tematykę narady domagając się zwiększenia ilości autobusów na liniach wewnętrznych i przypomniał nie zatłoczoną od 1959 roku trasę linii z Krakowa przez most w Łęgu do Kocmyrzowskiej. Tow. Kasprzycki mówił o linii Ruszcza—Cio i potrzebach rejonu Branic odległego o 4 km od przystanku autobusowego. Tow. Stopa poruszył dysproporcje między ilością wozów na petli Walcowi rano i po południu oraz zapytywał o dalsze losy projektowanej linii z Krzesławic do Olszy. Tow. Radwański wspominał o braku tramwajów w niedzielę nad ranem, proponował pozostawienie linii 121, a skierowanie autobusów 125 na nową trasę z Łęgu do La-

## Mówimy o postulatach Czytelników

Po zagajeniu narady przez kierownika Ośrodka Informacji i Propagandy HIL mgr W. Sadowskiego autor artykułu dyskusyjnego na temat komunikacji zamieszkanego w GNH omówił zasadnicze tezy poruszone w dyskusji toczącej się od dłuższego czasu na temat komunikacyjne na łamach naszej gazety, podkreślając ich wspólny, krytyczny mianownik z uchwałami ostatniego posiedzenia Egzekutywy KKM PZPR. Szcz-

znaczenia, szeroko pojętej tzw. propagandzie przemysłowej.

Obrady egzekutywy zakończyło wystąpienie przewodniczącego posiedzeniu I sekretarza KF PZPR tow. Zbigniewa Jakusa. Stwierdził on, że jakkolwiek w pracy propagandowej zrobiono niemało, to jednak w niektórych jej dziedzinach nie została przewyższona stagnacja. Dążenie do usprawnienia wszystkich odcinków pracy partyjnej wymaga krytyki braków. Odnosi się to także i do piśmnia zakładowego, które powinno inicjować polemikę i dyskusję wokół istotnych dla huty spraw. Sekretarz KF podkreślił też pilną potrzebę rezzerwania różnych form informacji i propagandy przemysłowej.

Egzekutywa KF podjęła uchwałę o przygotowaniu plenum poświęconego problematyce masowej pracy ideowej wychowawczej. R. W.













