

Dziś

W numerze:

- Będziemy sobie wzajemnie pomagać
- Świat w fotografii
- Czytelnicy fotografują
- Krzyżówka

Cena 50 gr.

GŁOS NOWEJ HUTY

Rok IV Kraków, 25 VI — 1 VII 1960 r. Nr 26 (185)

AKTUALNOŚCI NOWOHUCKIE

Po V Plenum KCPZPR

O większą efektywność działalności inwestycyjnej

W obradach brali udział przedstawiciele naszej huty

W dniach 21 i 22 czerwca obradowano w Warszawie V Plenum Komitetu Centralnego partii. W obradach brali udział oprócz członków KC zaproszeni działacze partyjni i gospodarzy, a wśród nich — z naszej huty — I sekretarz KF PZPR tow. Zbigniew Jakus i dyrektor techniczny mgr Tadeusz Socjusz.

Bezpośrednio po powrocie zwróciliśmy się do sekretarza Komitetu Fabrycznego partii tow. JAKUSA, prosząc o kilka uwag „na gorąco”, o odbyłym plenarnym posiedzeniu Komitetu Centralnego.

— V Plenum KC, jak wiemy z prasy i ogłoszonych komunikatów

omawiało problem inwestycji w kraju. Czy możecie bliżej określić tematykę obrad?

— Plenum dokonało oceny realizacji inwestycji w minionym dziesięcioleciu oraz aktualnej sytuacji w tej dziedzinie w gospodarce narodowej. Na tej podstawie w oparciu o uchwały III Zjazdu partii, omówiło ono program inwestycji na najbliższe lata od 1961 do 1965 roku.

— Jaki jest kierunek rozwoju inwestycji?

— Materiały przedstawione na Plenum przez Biuro Polityczne oraz dyskusja określiły kierunki programu inwestycyjnego, jak również zadania, jakie będziemy realizować w tym zakresie w następnym pięcioletniu. Kierunki te wskazują na potrzebę zwiększenia udziału inwestycji w dochodzie narodowym, na konieczność m. in. wzrostu nakładów na przemysł ciężki, szczególnie hutnictwo żelaza i metali kolorowych.

— Czy wynika z tego potrzeba rewizji dotychczasowych projektów inwestycyjnych?

— Dalszym kierunkiem, który precyzują materiały przyjęte przez Plenum, jest odpowiednia działalność wszystkich zainteresowanych ogniw w kraju, zmierzająca do uporządkowania inwestycji w programowaniu, projektowaniu oraz przygotowaniu i zaopatrzeniu (inwestycyjnym),

(Dokończenie na str. 2)

czynnika wzmacniającego społeczną więź nowego środowiska Nowej Huty.

(Dalszy ciąg na str. 2)

Igrzyska Sportowe otwarte



Defilada sportowców huty.

Mimo nie sprzyjającej pogody, spora grupa kibiców zebrała się w środę na stadionie Hutnika, by uczestniczyć w uroczystym otwarciu VII Igrzysk Sportowych Huty im. Lenina. Niewątpliwie magnesem była zapowiedź meczu piłkarskiego łobdboyów Ruchu Chorzów i Hutnika. Warto zresztą było zobaczyć jeszcze raz doskonałych niegdyś piłkarzy — Jabłońskiego, Ketzę, Kubickiego, Przecherkę, a przede wszystkim jednego z najlepszych piłkarzy polskich Cieslika. Spotkanie, mimo zalanego wodą boiska, podobają się publiczności. Zawodnicy wielokrotnie udowodniali, że nie obce im były niegdyś arkańska sztuka piłkarskiej, zbierając oklaski za szczególnie udane zagrania. Mecz wygrali eks-reprezentanci Hutnika 4:1 (1:1). Przewaga Hutnika po przerwie wynikała m. in. stąd, że średnia wieku jego zawodników była jednak niższa niż u przeciwników. Hutnik — młody klub — wystawił zupełnie młodą drużynę „starszych panów”. Bramki dla zwycięzców zdobyli Eapiński, Strojny, Ketz i Miłsa, a dla Ruchu honorowy punkt uzyskał Cieslik.

W przerwie spotkania odbyła się oficjalna część uroczystości otwarcia VII Igrzysk Sportowych Huty im. Lenina. Poprzedzana czołówką motocyklową kolumna sportowców Hutnika wmaszerowała na bieżnię przed główną trybunę. Przewodniczący Ogniska Towarzystwa Krzewienia Kultury Fizycznej mgr Jan Choma złożył meldunek o gotowości sportowców do otwarcia Igrzysk Sportowych. Następnie krótkie przemówienie wygłosił prezes Hutnika dyr. Stanisław Świerczek, podkreślając doniosłą rolę sportu i wychowania fizycznego jako doskonałej formy wypoczynku po pracy, a ponadto jako

Transparenty, dowcipne napisy i barwne stroje dodały uroku „Dniom Młodości”.

I my też mieliśmy „Lajkonika”. Tylko, że trochę młodszego, niż ten ze starego podwawelskiego grodu.



Pokazy skoków spadochronowych jak co roku zgromadziły na skarpie tysiące mieszkańców Nowej Huty.

Zgodnie z zapowiedzią Ilija Głazunow odwiedził po raz drugi Kraków i Nową Hutę. W Krakowie otwarta została w Klubie Plastyków na Łobzowskiej wystawa jego prac. W ub. piątek miły gość bawił w Nowej Hucie.



Opona samochodowa, to wprawdzie nie ucho igielne, niemniej pokonanie tej przeszkody podczas niedzielnej gimkhany nie było wcale rzeczą taką łatwą.



Nasze rozmowy ◆ Nasze rozmowy ◆ Nasze rozmowy Jakie są zasady nowego regulaminu premiowania pracowników umysłowych?

Zycie wysuwa coraz to nowe zagadnienia, w różnych odcinkach pracy huty zachodzą ciągle przemiany, zmieniają się formy organizacyjne, narastają nowe problemy. Wreszcie w naszej nowohuckiej dzielnicy występują komunalne, socjalne i inne sprawy interesujące mieszkańców i pracowników kombinatu, i nie tylko ich. W sumie: konieczna jest w piśmie rubryka, stałe miejsce, które poświęcone by było pytaniom i odpowiedziom. Jednym słowem — po namyśle — postanowiliśmy nazwać taki kącik „NASZYMI ROZMOWAMI”. Chcemy w nim poruszać aktualne i interesujące pracowników HiL i mieszkańców dzielnicy najbardziej palące zagadnienia. W tej chwili pracowników umysłowych kombinatu interesuje nowy system premiowania. Co do tego nie ma jasności wśród zatrudnionych. Stąd też inicjatywa rozmowy z mgr Stanisławem Suchońskim kierownikiem Działu Zatrudnienia i Płac w hucie.

— Nowe zasady premiowania interesują bardzo pracowników umysłowych huty. Co waszym zdaniem wymaga najpilniejszego wyjaśnienia w tej sprawie?

— Sądzę, że na początek warto by wytłumaczyć fakt — iż nowe zasady premiowania pracowników umysłowych weszły w życie od 1 kwietnia br., a do tej pory tekst obowiązującego regulaminu

premiowania nie został podany do wiadomości wszystkich zainteresowanych pracowników umysłowych. Niewątpliwie — można by powiedzieć, że stanowi to pewną sprzeczność z ogólnie obowiązującą zasadą — iż pracownik powinien znać warunki, od których realizacji uzależnione jest obliczenie wysokości jego ruchomej części płacy (premi) — przed okresem, za który wypłaca się wynagrodzenie. Niestety wypełnienie tej luki nie leżało w możliwościach huty, ponieważ nowy regulamin premiowania opiera się ściśle na uchwale nr 24 Rady Ministrów z dnia 25 stycznia 1960 r. i na konkretyzującym tę uchwałę dla przemysłu hutniczego zarządzeniu nr 71 Ministra Przemysłu Ciężkiego. To ostatnie zarządzenie otrzymaliśmy dopiero 10 maja br. i przesłaliśmy do wiadomości wszystkich zainteresowanych jako ogólną podstawę prawną nowych zasad premiowania, obowiązującą do czasu zatwierdzenia i opublikowania szczegółowego regulaminu premiowania pracowników umysłowych HiL.

— Wydaje się, że warto by poinformować pracowników „co jest w ogóle” z tym regulaminem?

— Projekt regulaminu, po opracowaniu przez Dział Zatrudnienia i Płac i naniśnieniu poprawek wynikających z dyskusji z komisjami Rady Zakładowej i Rady Robotniczej oraz z zakładami i wydziałami produkcyjnymi — zatwierdzony został przez Prezydium KSR i złożony 10 czerwca w Zjednoczeniu Hutnictwa Żelaza i Stali do ostatecznej akceptacji.

(Dalszy ciąg na str. 4)



Teatr Ludowy wystąpił na festiwalu z okazji „Dni Krakowa” ze sztuką Ajschylosa „Orestesja”. Oto scena z III aktu: od lewej Orestes — A. Hrydzewicz, Atena — K. Dubielówna, Apollon — A. Ziemiński.



Panorama Osiedla A-33 w Nowej Hucie

Cały system rozrachunkowy jest powiązany w nierozdzielnej całości z systemem rachunkowości huty. Z kalkulacji planowanych kosztów własnych, których wyrazem są ceny planowo-rozliczeniowe przez rozliczenie księgowości, regulowane kodeksem rozrachunkowym, otrzymuje się w rezultacie obraz wpływu poszczególnych wydziałów na poprawę wyniku całego przedsiębiorstwa.

Bardzo istotną rolę ma tutaj dostarczana przez wydziały dokumentacja, która win-

wanego społeczeństwa. Społeczna własność środków produkcji umożliwia tym samym celowe — planowe regulowanie działalności ludzi. U nas wolę zorganizowanego społeczeństwa wyrażają ustawy, uchwalane przez Sejm PRL i wydane na ich podstawie rządowe akty normatywne (uchwały rządu, zarządzenia i rozporządzenia ministrów itd.).

Celowe i planowe regulowanie działalności ludzi uzyskuje się drogą realizacji narodowych planów gospodar-

podarłości przedsiębiorstwa, wydziału, oddziału, stanowiska pracy. Musi być narzędziem kierowania produkcją w taki sposób, by była ona coraz tańszą, to jest wykonywaną coraz mniejszym nakładem społecznej pracy żywej i uprzedmiotowanej.

Zapoczątkowany przez Walcownię Zimną Blach rozrachunek wewnątrzwydziałowy, jako pogłębienie rozrachunku międzywydziałowego, jest wprowadzany systematycznie w coraz to innych naszych wydziałach. Dążeniem na-

Mgr. inż. W. Künstler

Rozrachunek wewnątrzzakładowy wchodzi w nową fazę rozwoju

(II)

na odzwierciedlać rzeczywiste zużycie przez wydziały środków produkcji, ukazywać osiągnięcia w procesie produkcji wydajność pracy żywej i uprzedmiotowanej.

SPOSÓB I ŚRODKI oddziaływania człowieka na przyrodę w procesie produkcji, oraz związane z tym oddziaływanie kształtowanie człowieka określił Karol Marks jako społeczne siły wytwórcze. Siły wytwórcze stanowią o wydajności społecznej pracy w określonych warunkach rozwojowych, a decydującą rolę spełnia tutaj człowiek, który swoim działaniem wywołuje ciągły rozwój społecznych sił wytwórczych. Człowiek w naszym przypadku, to najszerzej pojęta załoga huty.

Dzięki społecznej własności środków produkcji istnieje w naszych warunkach możliwość przezwyciężenia żywiołowości w sposobie działania ludzi, reprezentowanych przez załogi przedsiębiorstw czy wydziałów. Ta społeczna własność środków produkcji umożliwia ustawienie bodźców ekonomicznych zainteresowania w ten sposób, by załogi reagowały na nie w sposób zgodny z wolą organizo-

nych, których częścią są plany przedsiębiorstw i wydziałów. Działalność przedsiębiorstw i tym samym tworzących je wydziałów jest ostatnio coraz wyraźniej kierowana na tory racjonalnego gospodarowania, o czym świadczy sposób wiązania działających bodźców materialnego zainteresowania i uzależnianie ich w znacznym stopniu od poprawy rentowności wyrażonej osiąganym zyskiem.

ILE JEDNAK np. zysk w gospodarce kapitalistycznej jest celem samym w sobie, to dla przedsiębiorstwa socjalistycznego jest tylko środkiem podporządkowanym ogólnospołecznemu celowi wyrażanemu planem gospodarczym. Służy on jako bodziec wykonywania planowych zadań gospodarczych i jest sprawdzianem czy przedsiębiorstwo postępuje według zasad racjonalnego gospodarowania.

Rozrachunek wewnątrzzakładowy jest i musi być podporządkowany ogólnemu celowi, jakim jest poprawa gos-

szym jest — by był on wprowadzony w każdym z wydziałów huty. Do tego celu musimy wykorzystać możliwości, jakie daje nam odradzający się coraz żywiej i wyraźniej ruch socjalistycznego współzawodnictwa pracy, który największe możliwości rozwoju ma w ramach wydziałów. Wzajemne powiązanie rozrachunku wewnątrzwydziałowego oraz współzawodnictwa pracy winno dać nam jak najlepsze efekty w postaci coraz lepszych wyników gospodarczych huty i wydziałów, wyrażonych przez obniżkę kosztów własnych, czyli wzrost wydajności społecznej pracy.

Obecny kolejny etap, pogłębiający rozrachunek wewnątrzzakładowy, istniejący w naszej hucie od roku 1957, winien przyczynić się do dalszego rozwoju gospodarności huty przez bezpośrednie zainteresowanie załóg wydziałów i uniezależnienie wyników ich pracy od ujemnego oddziaływania współpracujących wydziałów.

Nasze rozmowy ◆ Nasze rozmowy ◆ Nasze rozmowy Jakie są zasady nowego regulaminu premiewania pracowników umysłowych?

(Dokończenie ze str. 1)

— Rozumiem, że to wyjaśnienie — chcecie powiedzieć: „Jesteśmy niejako dłużni” pracownikom umysłowym kombinatu.

— Oczywiście. I dlatego...

— Pozwólcie, że przerwę wam i zapytam: zanim szczegółowe zasady premiewania zostaną opublikowane i omówione na łamach „Głosu”, czy nie należałoby poinformować pracowników o charakterze wypłaty wynagrodzeń, dokonanej na koniec maja i najbliższej wypłaty na koniec czerwca?

— Zrozumiałe. Właśnie do tego zmierzam. To jest najbliższe, a dopiero później wyjaśnimy dalsze aspekty sprawy. Otóż już wspominałem, że nowe zasady premiewania weszły w życie od 1 kwietnia. Podobnie jak to miało miejsce w przeszłości, premia produkcyjna wypłacana jest z jednomiesięcznym opóźnieniem a więc pierwsza wypłata za kwiecień, którą obejmują już nowe zasady, powinna być dokonana na koniec maja. W maju, w ustaleniach koniecznych do obliczenia wypłaty, istniał szereg braków. Zwłaszcza w szczegółowych ustaleniach, jak np. niesprecyzowane określenie, które stanowiska objęte zostaną premią produkcyjną (P), a które wynagradzane będą w systemie ryczałtowym (R).

— To była jedna trudność. A inne...

— Następną sprawą również stojącą na przeszkodzie, to konieczność sprecyzowania nomenklatury stanowisk i organizacji, zwłaszcza w nowoutworzonych komórkach w pionie remontowym. Z tych względów wypłata premii produkcyjnej za kwiecień (na koniec maja) nosi charakter zaliczkowy i rozliczana będzie na koniec II kwartału, tj. przy wypłacie w dniu 30 lipca. Natomiast pracownicy wynagradzani w systemie ryczałtowym, zgodnie już z nowymi zasadami, otrzymali wyłącznie płacę podstawową, podczas gdy premia wypłacona im zostanie za okres całego II kwartału również 30 lipca.

— Gdybyśmy teraz przeszli do obecnej wypłaty. Na jakich zasadach będzie się ona w czerwcu kształtować?

— Obecna wypłata w czerwcu będzie już obliczana w całości na podstawie nowych zasad premiewania.

— Na czym to polega?

— Pracownicy uprawnieni do premii produkcyjnej otrzymają zaliczkę w wysokości 20 proc. płacy podstawowej, na poczet kwartalnych wyników ekonomicznych zakładu, wydziału lub innej jednostki, w której są zatrudnieni (a np. w Zarządzie huty — na poczet wyników kwartalnych całej huty). Warunkiem wypłacenia tej zaliczki jest jednak wykonanie planu produkcji i nieprzekroczenie funduszu płać za miesiąc maj. Poza tym otrzymują oni premię za produkcję wykonaną ponad ustaloną bazę produkcyjną (tzw. produkcja ponadplanowa) w wysokości 4 (wydziały hutnicze) względnie 2 proc. (wydziały pomocnicze) premii za każdy jeden procent przekroczenia bazy. Bazy te ustalone są nieco poniżej planu produkcji. Np. dla wydziałów hutniczych 3 proc. poniżej planu, a dla wydziałów pomocniczych od 1 do 3 proc. poniżej planu. I tu również obowiązują jednak pewien warunek a mianowicie — nie przekroczenie obowiązujących w maju wskaźników jakościowych.

— A co będzie z tzw. ryczałtowcami?

— Pozostała grupa pracowników, jak powiadać tzw. ryczałtowcy, otrzyma znów tylko płacę podstawową, gdyż — jak już wspominałem — premia wypłacana będzie za wyniki całego kwartału.

— To jest pierwsza nasza rozmowa o nowym systemie premiewania, której celem była bieżąca informacja. Warto by jednak powrócić do spraw szczegółowych i zasad nowego systemu premiewania, rzecz jasna również na łamach naszego „Głosu”.

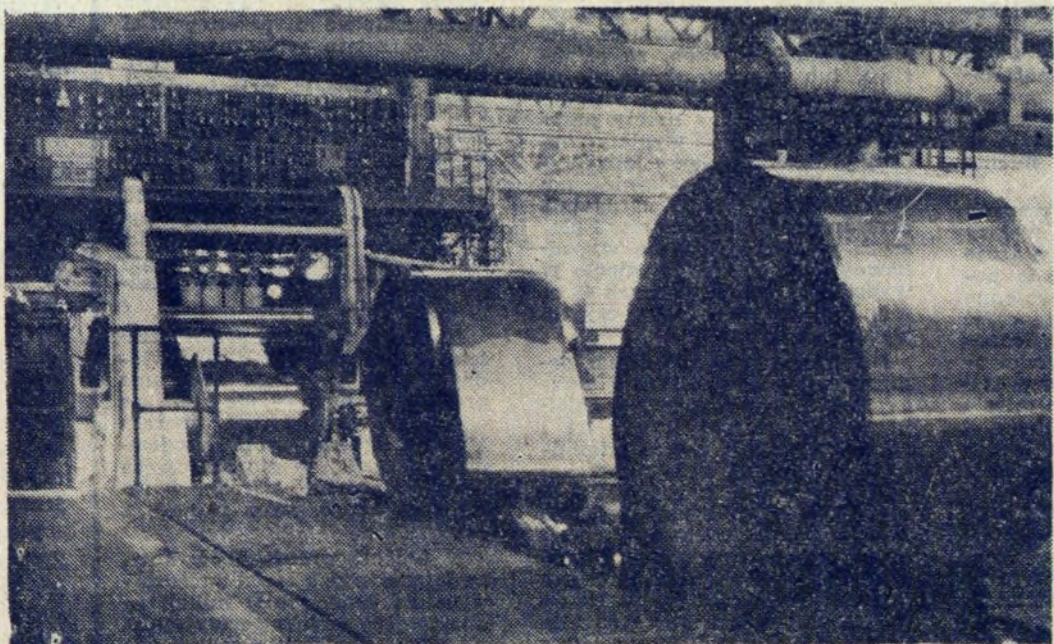
— Ja także uważam to za niezbędne. Sądzę, że można by się tym zająć już w najbliższym numerze piśma.

Rozmawiał R. W.

PRZED ROZRUCHEM WYTWORNI SUCHEGO ŁODU

W drugiej połowie br. w naszej hucie uruchomiona zostanie wytwórnia suchego lodu. Mon. aż skomplikowanych urządzeń znajduje się już na ukończeniu. Obecnie dokonuje się ostatecznej kosmetyki — usuwa drobne uszki i porządkuje teren. Nowy obiekt zdolny będzie produkować w ciągu doby 2,2 tony suchego lodu.

Oprócz tego wykonywać się tu będzie dwutlenek ciędy, używany do wyrobu wody gazowanej i do polepszania trwałości form odlewniczych w naszej odlewni. Suchy lód zastosowany natomiast będzie przede wszystkim do konserwacji środków żywnościowych i dla celów leczniczych nowohuckiego szpitala.



W Walcowni Zimnej Blach

Fot. R. Wesolowski

Budujmy ogródki jordanowskie w czynie społecznym

Truizmem byłoby uzasadnianie potrzeby budowy strzeżonych placików zabaw dla dzieci. Wszyscy są o tym dostatecznie przekonani od paru lat, od momentu, gdy się nagle zreflektowano, że projekt nowego miasta nie uwzględnił tych niezbędnych obiektów. Niestety poza zgodnym stwierdzeniem, że „trzeba”, „należy” etc. niewiele się w tej dziedzinie robi. Owszem od ustalonych od dość dawna planów wstawiła się co roku aktualne tzw. terminy oddania do użytku. Kto winien? Nigdy ten z kim się aktualnie rozmawia. W relacji inspektora z referatu Oświaty DRN sprawa wygląda następująco:

5 ogródków jordanowskich powinien już do tej pory wykonać DBOR — na osiedlach — A-1, C-33, D-31, A-11 oraz B-1. Komitet osiedlowy wspólnie z Inspektorem Oświaty wybudują strzeżony placik zabaw dla dzieci osiedla A-Zachód. Również sumptem Inspektoratu Oświaty wybudowane zostaną ogródki na osiedlach B-33 i A-0, a w pomieszczeniu Żłobka na osiedlu C-31 powstanie ogródek jordanowski wraz z wzorcową poradnią wad postawy.

A zatem w tym roku powstanie 9 ogródków jordanowskich. Wszystko to jest zbyt piękne, aby było realne. Co na to inwestor, czyli DBOR? Bo przecież to już wakacje, najodpowiedniejsza pora, by zabrać się do roboty. Otóż — że użyję określenia przedstawiciela DBOR-u — to są tylko

Ś w. fotografii

W
I
A
T



Emma Daniell jest gwiazdą telewizji włoskiej już od paru lat. Popularność jej nie jest mniejsza niż sława włoskich gwiazd filmowych.

Nie stabilnie walczy narodu japońskiego o przeciwnie polityce zimnowojennej i związaniu się układem z USA przez rząd Kishi. Wielotysięczne demonstracje przybrały rozmiary ruchu narodowego. Polityczna porażka, jaką było odwołanie wizyty Elzenhowera w Japonii dowodzi, że Japończycy nie zapomnieli Hiroszimy.



Zbiorniki pokazane na zdjęciu, to nie jajka wielkanocne. Są to olbrzymie zbiorniki z żelazo-betonu, znajdujące się w chwili obecnej w budowie niedaleko Hamburga. Mają one służyć do celów odmulania i oczyszczania wód ściekowych miasta Hamburga.

NOWOŚCI TECHNICZNE

NOWA METODA HARTOWANIA METALI

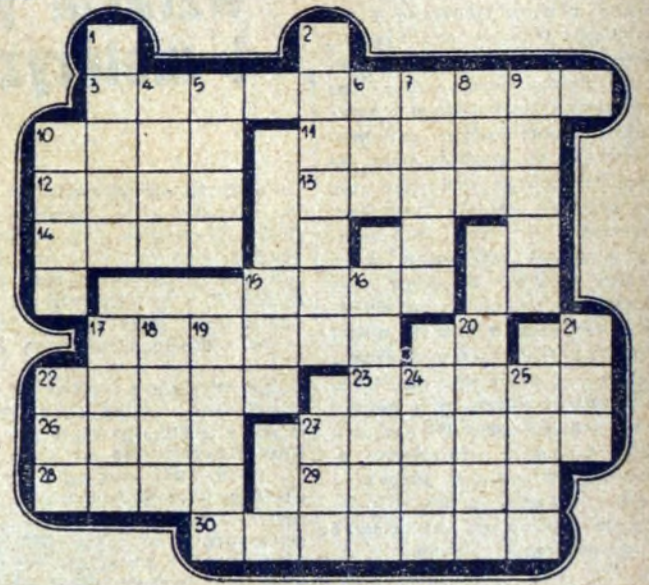
W Anglii prowadzone są próby nad zupełnie nową metodą hartowania stali. W odróżnieniu od sposobów dotychczas powszechnie stosowanych przez nagrzewanie i raptowne chłodzenie, nowa metoda, dająca się zastosować do rozmaitych metali, polega na stosowaniu dużych ciśnień. Jak wskazują dotychczasowe doświadczenia, odpowiednie wysokie ciśnienie, przyłożone dostatecznie szybko, hartuje równomiernie wszystkie części przekroju metalu, dając znacznie lepsze wyniki, niż hartowanie dotychczasowymi metodami. Jakkolwiek metoda ta jest jeszcze w stadium badań, jednak wyniki prób wskazują, że koszt hartowania nie będzie wysoki i nie wyjdzie poza granice opłacalności produkcyjnej.

NAJGRUBSZY GAZOCIĄG ŚWIATA

Rurociąg niskiego ciśnienia do przesyłania gazów z wielkich pól zakładów w Moyeuve, stanowiący część sieci rurociągów zasilających centralę w Richmond (Francja), ma być wykonany z rur stalowych o średnicy 2,40 m. Jest to najgrubszy gazociąg na świecie. Rury dla tego gazociągu wykonują zakłady Towarzystwa Pont-a-Mousson w Belleville.

Jedno z pism opublikowało fotografię jednej z takich rur, z umieszczonym wewnątrz samochodem Peugeot 403.

KRZYŻÓWKA



POZIOMO: 3. mechanizm w radioodbiorniku wyłączający stacje przeskakujące, 10. rzeka na granicy radziecko-chińskiej, 11. bloczek na notatki, 12. ukochana, 13. obraz u prawosławnych, 14. cząstka podróży pieszej, 15. srogi miesiąc, 17. rodzaj wysokogatunkowej kiełbasy, 22. czarnoksiężnik lub kuglarz, 23. brzeg morza dla wezasowiczów, 26. rasa psa myśliwskiego, 27. duże miasto nad rzeką Orinoko w Ameryce Południowej, 28. w mitologii rzymskiej bóstwo otaczające opieką poszczególne domy, miasta i całe państwo, 29. lekki statek, 30. system górski ciągnący się przez cztery kraje Polskie, Czechosłowację, ZSRR i Rumunię.

ROZWIĄZANIA „KRZYŻÓWKI” z nr 24 (183)

POZIOMO: 1. lato, 5. por, 8. Don, 9. palec, 11. jelen, 12. tedy, 13. ale, 14. Dygat, 15. zachciaż, jakkolwiek, 5. sąsiad Arabii, 6. koniec rei na statku, 7. najmniejsza cząstki pierwiastków chemicznych, 8. zaimek wskazujący, 9. nie miasto i nie wieś, 10. ptak nadmorski, 15. masa do pieczętowania listów, 16. inaczej: pierwszorzędnym, doskonałym, efektem, 17. staroskandynawska opowieść, 18. substancja uzyskiwana z glonów morskich

PIONOWO: 2. Adela, 3. Toledo, 4. one, 5. patyk, 6. Oleg, 7. reda, 10. cytra, 11. jaz, 14. denar, 16. agitato, 17. Tomek, 19. wasal, 20. stypa, 21. Irak, 22. kanak, 23. szara, 28. karp skiwana z glonów morskich

Co czytać?

„Profesor Tutka” Jerzego Szańskiego — wznowienie znakomych opowiadań aforystycznych. Lapidarne, pozornie suche ujęcia, pełne aluzji i niedopowiedzeń, subtelnej ironii i drwiny, o tym silniej działającym, bo ukrytym ładunku emocjonalnym. Opowiadania profesora Tutki, niewyzerpanego filozofa-gawędziarza, scenaria swą przypominają raczej wiek XIX, ale mogą dziać się w każdym czasie i miejscu. Jakkolwiek są dalekie od wszelkiego konkretnego politycznego czy historycznego, posiadają podobnie jak bajki, zawsze aktualny sens, odkrywcy spojrzenie na wiele codziennych spraw.

Wydawnictwo Literackie, cena 13 zł.

„Reszta nie jest milczeniem” J. Janickiego i B. Wiernika. W sierpniu 1957 roku odnaleziony został pamiętnik 14-letniego chłopca żydowskiego Dawidka Rubinowicza. Ostatnie kartki tego pamiętnika były wyrwane. Autorzy starają się więc odpowiedzieć na pytanie, czy reszta jest milczeniem? Udają się śladem zaginionych kartek pamiętnika. Ta książka jest właśnie plonem reporterskich poszukiwań i wiernym dokumentem ludzkiej pamięci, nagranej na taśmie magnetofonową.

Wydal „Czytelnik”, cena 7 zł.

„Chleb i nadzieja” Seweryny Szmaglewskiej, to poświęcone wojennej tematyce opowiadania z tomu „Chleb i nadzieja”. Są one na wskroś współczesne, pełne zaangażowania w całej gwałtowności swojego protestu, w swoim humanizmie, w swojej prostej, a zarazem przejmującej moralistyce.

Wydal MON, cena 10 zł.

„Wędrowki z moim Guru” Wojciecha Zukrowskiego (wydal MON, cena 22 zł) i „Córeczka” tegoż autora (PIW, 12 zł).

(bs)

To i owo

Wielkie i wspaniałe arcydzieło człowieka — to żyć do rzecznice.

*

Kto umie nakreślić bieg własnego życia — dokazał wiele więcej niż ten który pisze książki; kto umiał zdobyć ład i spokój — lepiej żył niż ten, który zdobył królestwo i miasta.

MONTAIGNE
1533—1592

SZOPKA NIEUSTAJĄCA

Słony cukier

Kierownik jednego ze sklepów wsypał 700 kg do worków po cukrze w celu ukrycia podczas remanentu zawinionych przezeń niedoborów.

Zapragnął kierownik swe życie osłodzić, dlatego mu cukier zbył szybko „wychodził”.

Lecz zany kierownik zapomniał na amen, że całą tę słodycz popsuje — remanent.

Z rozpaczki popełnił kanciarski niewypał: do worków po cukrze najwinnie... sól wsypał.

I tutaj widzimy początek niedoli: kierownik wyraźnie z tym kantem przesolił.

Rzecz prosta: kanciarza za krutki wsadzono. Za cukier skradziony zapłaci więc słono.



Czytelnicy fotografują



Na wczasach jesteśmy panami naszego czasu; wypoczynek jest naszym celem, a aparat nieodłącznym towarzyszem. Spotykamy obcych, interesujących ludzi, robimy wycieczki w nieznane okolice, wchodzimy w specyficzne życie ludzi różnych zawodów, a to wszystko stanowi bogatą tematykę fotograficzną. Począwszy od bardzo nierzadko znajdujemy ciekawe portretów, do których użyjemy chętnie, cierpliwie i interesujące modele, przez wspólne życie w domu wczasowym, wycieczki, gry i zabawy, aż do większych zdjęć z imprez wczasowych o dziedzina, w której możemy pracować swobodnie i to nierzadko zupełnie niezależnie od pogody. Idzie o to, by z wczasów przywieźć kolekcję miłych zdjęć pamiątkowych, tworzących zwartą całość. Obok zamieszczamy 2 zdjęcia pt.: „odpoczynek”, i „schody”, wyróżniające się dobrą kompozycją i ciekawym ujęciem tematycznym.

dz.